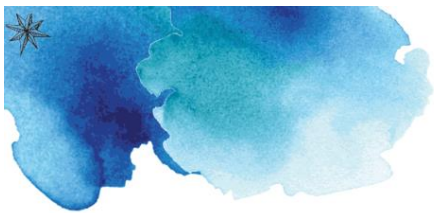




012 - École Saint-Joseph

Projet éducatif 2023-2027





Mot de la direction

À l'aube d'un changement majeur pour la communauté de l'école St-Joseph, l'ensemble de l'équipe-école poursuit l'actualisation de sa mission éducative et amorce pour une dernière année une réflexion sur son projet éducatif. Nous avons fièrement constaté que les moyens déployés au cours des quatre dernières années ont eu un impact positif sur la réussite de nos élèves, notamment en mathématique.

Grâce à des pratiques pédagogiques renouvelées et au travail collaboratif au cœur de notre quotidien, l'équipe de l'école St-Joseph est plus soudée que jamais autour du bien-être et de la réussite de ses élèves. Nous travaillons également avec les parents et les partenaires de la communauté afin d'offrir le meilleur filet de sécurité possible pour nos mini-citoyens.

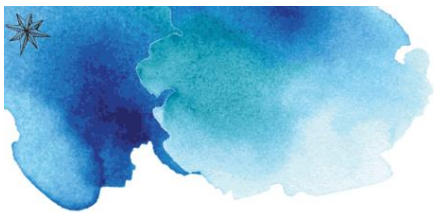
Nous les accompagnons dans leurs apprentissages afin qu'ils puissent terminer leur parcours scolaire avec un coffre à outils rempli de stratégies pour résoudre des problèmes et développer des relations humaines saines et positives.

D'un petit milieu protégé où règne la gestion de proximité, notre communauté-école s'apprête à déménager son riche bagage vers une toute nouvelle école. Nous savons que de belles richesses mais aussi de beaux défis nous attendent.

Ce dernier projet éducatif, d'une seule année, est surtout axé sur la transition. Ce que nous souhaitons c'est de la préparer, pour les membres du personnel, les élèves, les familles et nos partenaires, pour que l'excitation de la nouveauté prenne le dessus sur les insécurités qui pourraient s'associer au changement.

Judith Lane

Directrice



Contexte de l'établissement

Caractéristiques du milieu

L'école Saint-Joseph, du Centre de service scolaire de la Rivière-du-Nord, est située au centre-ville de Saint-Jérôme. Construite en 1924, elle est érigée en milieu urbain, défavorisé et multiculturel (IMSE 10).

Les intervenants de l'école sont mobilisés et engagés afin de mettre en valeur la scolarisation. Grâce à la présence active d'adultes signifiants, à un encadrement efficace et à des programmes de développement d'habiletés sociales et de gestion des émotions, le milieu est sécuritaire, inclusif et pacifique. L'école Saint-Joseph se démarque par son ouverture envers la différence. La majorité des acteurs de la communauté-école se sent personnellement interpellée par l'ensemble des élèves. Il règne à l'école St-Joseph un esprit d'entraide favorisant un filet de sécurité rassurant pour les familles.

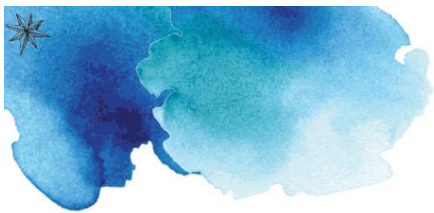
La collaboration avec les organismes communautaires du quartier est active et donne lieu à de nombreux projets communs qui visent à créer un tissu social significatif et à impliquer les parents dans la vie de l'école.

Caractéristiques de l'école

L'école accueille environ 130 élèves. Au sein de l'établissement, nous retrouvons des classes du préscolaire à la 6^e année ainsi que des classes spécialisées pour des élèves présentant un trouble du spectre de l'autisme (TSA). Les élèves sont majoritairement marcheurs et dînent à l'école. Une diversité d'activités sportives et d'animations sont offertes pendant l'heure du dîner et les récréations. Ces dernières ont une incidence positive sur la diminution des conflits.

L'équipe-école est composée d'une trentaine d'intervenants. Les apprentissages scolaires sont supervisés par des enseignants, des orthopédagogues, des spécialistes et des éducateurs spécialisés. Des services professionnels à temps partiel sont également assurés en psychologie, psychoéducation et en orthophonie. Un service de garde, supervisé par une technicienne et animé par des éducatrices, accueille une vingtaine d'élèves quotidiennement. Plusieurs bénévoles s'impliquent aussi dans l'établissement. Une direction et une direction adjointe à temps partiel ainsi qu'une secrétaire et un concierge complètent les effectifs.

Afin de favoriser les comportements adéquats chez les élèves, le programme de soutien aux comportements positifs (école SCP) est mis en place.



Contexte de l'établissement

Caractéristiques pédagogiques

L'école St-Joseph se démarque par ses pratiques pédagogiques créatives, sans cesse renouvelées pour accompagner les élèves dans leurs apprentissages. Au cours de l'année scolaire, les enseignants évaluent les élèves de façon continue. Les parents reçoivent une première communication en octobre pour comprendre l'évolution de leur enfant. Par la suite, une rencontre est prévue avec les parents à la remise du bulletin de la 1re étape. D'autres rencontres peuvent se faire selon les besoins de l'enfant.

L'équipe-école a établi une structure de concertation prévoyant l'analyse des résultats de chaque compétence en français et en mathématiques ainsi que des dynamiques de groupes et autres besoins des élèves. Sur une base régulière, la direction, les titulaires, professionnelles, orthopédagogues et TES se rencontrent pour déterminer les actions à déployer pour supporter la réussite des élèves présentant des défis. Les membres du personnel peuvent établir un plan d'action, une discussion de cas, une rencontre avec les parents ou un plan d'intervention. Les services et actions déployés sont également régulés via cette même structure.

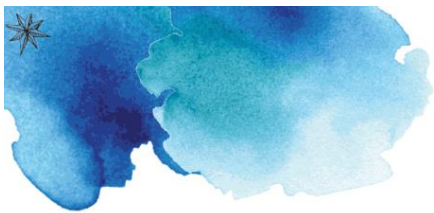
À travers une vision commune de la réussite, le personnel de l'école différencie continuellement la planification, l'enseignement et l'évaluation des apprentissages pour rejoindre les élèves là où ils sont et les accompagner vers l'actualisation de leur plein potentiel.

Le sport est mis en valeur par la participation aux événements organisés tant par le Centre de service scolaire que par des intervenants de l'école. Les élèves sont initiés à plusieurs activités sportives durant leur parcours scolaire.

Les défis

Le contexte socio-économique actuel et les bris de services scolaires durant la période pandémique impactent particulièrement la réussite de nos élèves. Nous observons de plus grands défis dans les compétences en littératie, en motricité et une augmentation des difficultés à gérer efficacement les émotions et les relations interpersonnelles.

Notre triple mission (instruire, socialiser et qualifier) demeure au centre de nos priorités. Dans la perspective du déménagement de la communauté-école vers un autre milieu, nous devons aussi considérer ces enjeux dans notre préparation à ce nouveau départ. Plus que jamais, dans le contexte social actuel, nous souhaitons offrir à notre communauté-école un milieu sécurisant où chacun peut actualiser son potentiel et vivre des réussites tant scolaires que sociales.



Vision de l'établissement

L'école St-Joseph : **un tremplin vers le développement du potentiel optimal de chacun !**

Pour y arriver, nous reconnaitrons nos élèves tant par leur **ouverture** que par leur capacité à s'unir pour relever les défis quotidiens. De plus, les élèves seront **engagés** dans ce qu'ils entreprendront en faisant preuve d'**autonomie** et de dépassement de soi afin qu'ils puissent construire leur identité, vivre des réussites et réaliser leurs rêves.

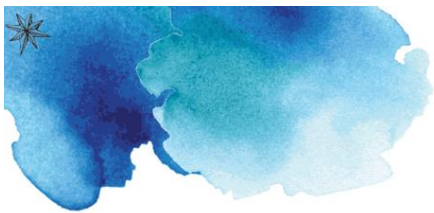
Valeurs de l'établissement

À l'école St-Joseph, le projet éducatif repose sur trois valeurs qui guident les actions des intervenants. Nous cherchons à développer chez les élèves l'**engagement**, l'**ouverture** et l'**autonomie**.

De ce fait, nous formerons des élèves **engagés** démontrant une implication active et une capacité à chercher des solutions face aux défis rencontrés dans leur vie scolaire.

Les élèves seront également **ouverts** à reconnaître et à accueillir la différence pour ainsi vivre dans un milieu où chacun a sa place.

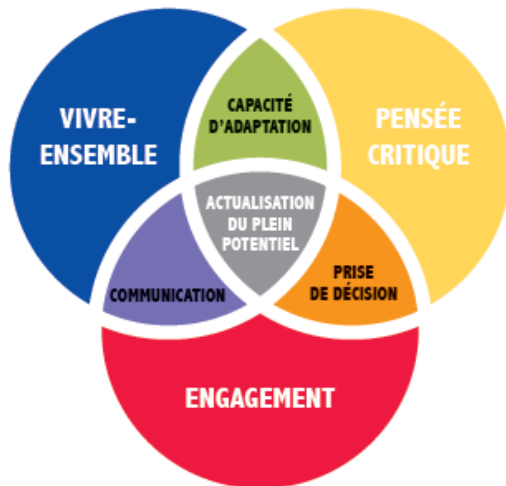
Nous verrons des élèves **autonomes** faisant preuve de confiance, capables de faire des choix éclairés, de se mobiliser et d'utiliser leurs ressources.



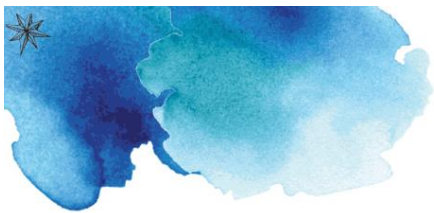
Valeurs de l'établissement

Finalement, c'est par ces trois valeurs que nous développerons le potentiel optimal de chacun.

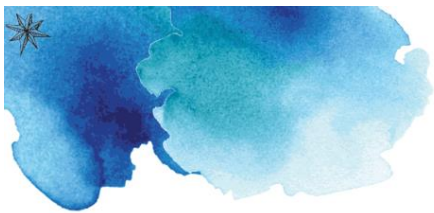
Profil de sortie de l'élève



En participant activement au développement global de chaque élève, nous lui permettons d'acquérir l'autonomie requise pour faire des choix éclairés dans sa vie personnelle, professionnelle et citoyenne. Six compétences à développer constituent les composantes du profil de sortie de tous les élèves de la CSRDN.



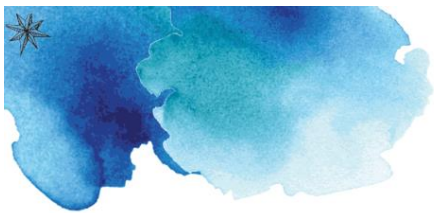
Enjeu 1 - Des réussites à la portée de tous			
Orientation	Objectif	Indicateur	Cible 2022
1.1 - Faire vivre des réussites scolaires	1.1.1 - Augmenter le taux de réussite des élèves ayant un plan d'intervention Moyens 1 - Créer des moments d'échange afin de réguler et coordonner les interventions et les services offerts aux élèves vulnérables.	Taux de réussite aux épreuves ministérielles d'écriture en 4e et en 6e année (taux combiné)	
		Taux de réussite aux épreuves ministérielles de mathématique (raisonner) en 4e et en 6e année (taux combiné)	
	1.1.2 - Diminuer l'écart de réussite entre les élèves des différents milieux (IMSE 1-4 VS 8-10) Moyens 1 - Actualiser et arrimer les pratiques pédagogiques efficaces qui émergent des partages collaboratifs.	Taux de réussite à l'épreuve ministérielle en mathématique (raisonner) en 2e année	
		Taux de réussite à l'épreuve ministérielle en mathématique (raisonner) en 4e année	
		Taux de réussite à l'épreuve ministérielle en mathématique (raisonner) en 6e année	



1.2 - Intervenir rapidement	1.2.1 - Augmenter la proportion d'élèves qui obtiennent plus de 70% en écriture	Taux de réussite à l'épreuve ministérielle d'écriture en 4e année	
	Moyens 1 - Actualiser et arrimer les pratiques pédagogiques efficaces qui émergent des partages collaboratifs.	Taux de réussite à l'épreuve ministérielle d'écriture en 6e année	
	1.2.2 - Augmenter la proportion d'élèves qui obtiennent plus de 70% en mathématique (raisonner)	Taux de réussite à l'épreuve ministérielle en mathématique (raisonner) en 4e année	
	Moyens 1 - Actualiser et arrimer les pratiques pédagogiques efficaces qui émergent des partages collaboratifs. 2 - S'engager dans un processus commun de formation et d'accompagnement. 3 - Piloter des situations d'apprentissage variées et signifiantes amenant les élèves à déployer un raisonnement et à interagir.	Taux de réussite à l'épreuve ministérielle en mathématique (raisonner) en 6e année	
	1.2.3 - Organiser les transitions des élèves lors d'un changement d'école	Élaboration, actualisation et régulation d'un plan de transition	



Enjeu 2 - Le bien-être personnel et collectif			
Orientation	Objectif	Indicateur	Cible 2022
2.1 - Favoriser un milieu de vie sain, inclusif et sécuritaire	2.1.1 - Favoriser l'adoption de comportements positifs pour un climat sain et sécuritaire Moyens 1 - Créer des moments d'échange afin de réguler et coordonner les interventions et les services offerts aux élèves vulnérables. 2 - Actualiser et arrimer les pratiques pédagogiques efficaces qui émergent des partages collaboratifs.	Nombre de gestes de violence physique	
	2.1.2 - Augmenter le nombre de minutes où les élèves sont physiquement actifs	Nombre de minutes d'activités physique par jour où les élèves sont physiquement actifs	
2.2 - Encourager une saine gestion des émotions			



Enjeu 3 - Déménagement de la communauté-école vers un nouveau milieu présentant des caractéristiques différentes			
Orientation	Objectif	Indicateur	Cible 2022
3.1 - Préparer la communauté-école à la transition vers la nouvelle école			
3.2 - Ajuster nos structures organisationnelles et pédagogiques actuelles en prévision de la nouvelle réalité de 2024			