

La Marée du mois d'octobre 2025





Message des directions

Nous sommes heureux de vous partager que nous avons passé un très beau début d'année scolaire avec vos enfants. Votre collaboration est précieuse et très appréciée.

Nous souhaitons également vous remercier pour la courtoisie dont vous faites preuve, notamment en ce qui concerne le stationnement et le respect du débarcadère des autobus. C'est agréable d'évoluer dans un milieu aussi respectueux et harmonieux.

Mme Carmel, Mme Toupin et Mme Germain



Dates importantes



- 8 oct.: Conseil d'établissement
- 10 oct.: Journée pédagogique
- 13 oct.: Congé pour tous
- 15 oct.: Remise de la 1re communication
- 31 oct. : Fête de l'Halloween à l'école

Octobre 2025

d	l	m	m	j	v	s
			1	2	3	4
5	6	7	8	9	10	11
12	13	14	15	16	17	18
19	20	21	22	23	24	25
26	27	28	29	30	31	



Première communication et rencontres de parents

-La première communication sera disponible dès le 15 octobre sur Mozaik parent : <https://portailparents.ca/accueil/fr/>

*Une copie papier sera envoyée pour les élèves du préscolaire et de première année.

-La soirée de rencontres de parents, concernant le premier bulletin, aura lieu le 19 novembre prochain. Prenez note que la formule habituelle pourrait changer. L'enseignante de votre enfant communiquera avec vous pour vous informer sur l'organisation de cette dernière.



Halloween

Le 31 octobre, une journée magique



Grande parade de costumes (sans masque ni objet de violence)



Maison hantée animée par les élèves de 6e année, sous la supervision d'adultes



Conseil d'établissement



- La première rencontre du conseil d'établissement aura lieu le mercredi 8 octobre à 18 h 30
- Veuillez prendre note qu'il est toujours possible d'assister aux réunions du conseil d'établissement et même d'y prendre la parole au point : Parole à l'assemblée. Vous pouvez également adresser vos questions à l'adresse suivante: ecole.meretmonde@cssrdn.gouv.qc.ca en précisant dans l'objet du courriel que ce message est destiné au conseil d'établissement.



Petites informations



Jouets de la maison

Nous remarquons, depuis le début de l'année, que plusieurs élèves ont en leur possession des jouets de la maison. Nous vous rappelons, tel que stipulé au code de vie, qu'à moins d'une permission spéciale, aucun objet/jeu/jouet de la maison n'est autorisé à l'école.



Objets perdus

Plusieurs objets non-identifiés sont déposés quotidiennement aux objets perdus. Pour les parents qui viennent chercher leur enfant au service de garde, vous pouvez demander à une éducatrice de vous montrer les objets perdus. Prenez aussi note qu'il sera possible de les récupérer lors de la rencontre de parents du mois de novembre. *Il est important d'identifier les vêtements et les objets de votre enfant.





Normes et modalités

Vous trouverez les normes et les modalités sur notre site Internet. [Normes et modalités](#)

Ce document vous informe des modalités d'évaluation aux différentes étapes du bulletin. Le titulaire de votre enfant demeure aussi disponible pour des explications et des précisions, si besoin.



Besoins et demandes

Si vous avez la possibilité de nous aider en fournissant ce type de matériel, nous vous en serions très reconnaissants :

- Pour la maison hantée, nous aurions besoin de bâches, de toiles, de draps noirs ou de panneaux séparateurs. Merci de bien vouloir les identifier à votre nom et venir les déposer à l'école avant le 29 octobre 15h00.



Projet - Mange ton école



Projet - Mange ton école



Projet - Mange ton école



Une bonne posture

Le sac d'école



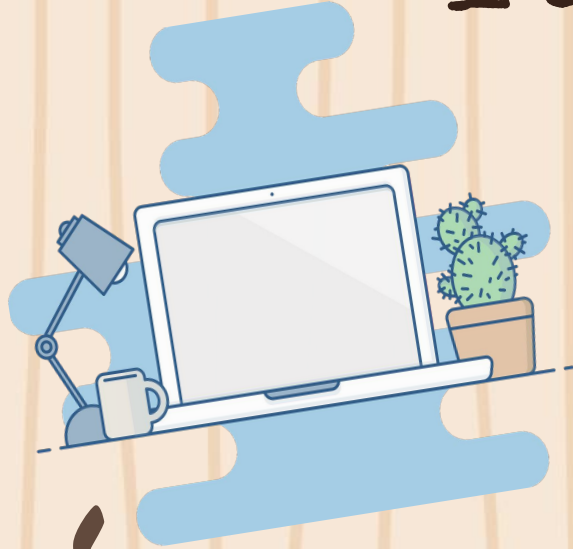
10 ERGO-CONSEILS

POUR ÉVITER LE MAL DE DOS

- 1 S'assurer que l'élève transporte **seulement** le matériel **nécessaire**.
- 2 Lorsque rempli, le sac à dos ne devrait **pas peser plus** de **10%** du poids de l'élève.
- 3 **Rapprocher** le sac le plus possible du dos.
- 4 Le sac à dos doit se situer **au-dessus des fesses**.
- 5 Le sac doit avoir la **hauteur des épaules** et la **largeur du dos** de l'élève.
- 6 Enseigner à l'élève à **s'accroupir** pour mettre son sac.
- 7 Privilégier le port des **deux bretelles** et les sangles **larges** et **rembourrées**.
- 8 S'assurer que le **dessous** des bras est **libre**.
- 9 Les livres les plus **lourds** se placent au plus **près du dos**.
- 10 Le port d'une **sangle à la taille** est recommandé pour répartir le poids du sac sur le bas du dos.

An illustration of two children walking. On the left, a girl with dark hair in a ponytail, wearing a green shirt and purple pants, carries a blue backpack. Above her is a red square with a white 'X'. On the right, a boy with blonde hair, wearing a yellow shirt and green pants, carries a red satchel. Above him is a green square with a white checkmark.

Pause-Écran



Le site Internet contient de l'information pertinente sur les effets des écrans dans la vie des enfants. Leur mission est de favoriser une utilisation équilibrée des écrans pour prévenir les risques liés à l'hyperconnectivité. Nous vous recommandons fortement d'y jeter un oeil.

<https://pausetonecran.com/>



The background features a light beige wall with vertical stripes. A string of colorful triangular bunting (yellow, olive green, brown, and red) hangs across the top. At the bottom, there is a row of stylized pumpkins in shades of green and yellow, interspersed with two red apples. The entire scene is set against a dark brown ground line.

**L'équipe de Mer-et-Monde
vous souhaite un beau mois
d'octobre!**