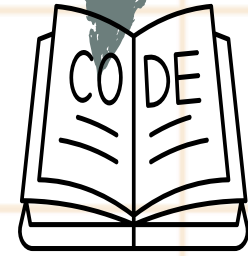
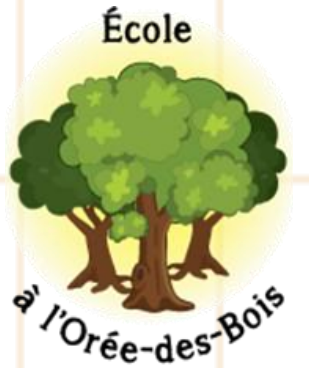


ÉCOLE à L'ORÉE-DES-BOIS



CODE DE VIE



Réussir c'est grandir!

Afin d'offrir un milieu de vie sain et sécuritaire, une école doit avoir des règles. Ces règles sont établies pour garantir le droit fondamental de chaque élève et de chaque membre du personnel à un milieu propice à l'apprentissage et à l'épanouissement, ainsi qu'à un environnement qui est : **respectueux et bienveillant, accueillant et tolérant, sécuritaire et sain, inclusif pour toutes et tous.**

Les règles existent non pas pour te brimer, mais pour permettre au groupe de bien fonctionner en harmonie, tout comme dans la société. L'école à l'Orée-des-Bois reconnaît qu'il est important de promouvoir des comportements positifs chez les élèves afin de favoriser un milieu où chacun peut développer son plein potentiel.

Nous avons mis en place un système pour valoriser les bons comportements. Les comportements attendus sont le reflet des valeurs que nous privilégions. Ces valeurs sont : **le respect l'engagement, la collaboration et le plaisir tout en valorisant l'entraide et l'écoute** au sein de notre communauté éducative.

Pour te motiver à adopter un comportement positif, des conséquences agréables sont prévues. Des interventions graduées seront faites afin de gérer les comportements inadéquats. L'objectif d'une intervention est de t'aider à faire les bons choix pour maintenir un environnement respectueux pour tous. Nous t'invitons à consulter la matrice comportementale. Elle t'indiquera les comportements attendus dans chaque aire de l'école. Ces comportements te seront enseignés de façon explicite cette année.

CODE DE VIE

EXEMPLES D'INTERVENTIONS POSSIBLES ET DE CONSÉQUENCES FORMATIVES

SELON LA FRÉQUENCE, LA RÉCURRENCE OU LA GRAVITÉ DU PROBLÈME, NOUS APPLIQUONS DES INTERVENTIONS PROGRESSIVES. LA GRAVITÉ D'UN COMPORTEMENT ET D'UNE SITUATION DÉPEND DU TORT QU'ELLE CAUSE. VOICI LES DIFFÉRENTS NIVEAUX D'INTERVENTION

Les conséquences agréables

- Mots d'encouragement
- Reconnaissance en classe
- Activités récompenses
- Privilèges
- Activités de masse
- Systèmes d'émulation en classe
- Communications aux parents (verbales ou écrites)



NIVEAU 1	NIVEAU 2	NIVEAU 3
<ul style="list-style-type: none">• Avertissement verbal.• Pratique du comportement attendu.• Réflexion écrite ou dessin supervisé, selon l'âge de l'enfant.• Confiscation d'un objet interdit.• Perte de droit d'utilisation du matériel (temporaire/permanent).	<ul style="list-style-type: none">• Geste réparateur (excuses, travaux communautaires, implication dans un projet spécial, etc.)• Lettre d'excuses contresignée par les parents• Communication aux parents (note à l'agenda, plateforme numérique ou appel à la maison)• Perte de privilège• Programme d'encadrement positif (PEP)• Rencontre avec un intervenant (TES, éducatrice, surveillante)• Marcher avec un adulte lors de la récréation	<ul style="list-style-type: none">• Reprise de temps (temps non-structuré et/ou journée pédagogique)• Ateliers avec l'éducateur spécialisé• Contrat d'engagement (ex. : Contrat « Non à l'intimidation »)• Rencontre avec un professionnel (psychologue, psychoéducatrice, policier)• Rencontre avec les parents et la direction• Suspension interne/ Suspension externe• Expulsion

CODE DE VIE



INTIMIDATION

OU

CONFLIT

I
N
T
I
M
I
D
A
T
I
O
N

O
U
C
O
N
F
L
I
T

Critères	Intimidation	Conflit
<ul style="list-style-type: none"> • Une intention ou non de faire du tort 	L'intimidation est un rapport entre deux ou plusieurs élèves où l'un agresse l'autre volontairement ou non.	Le conflit est une opposition entre deux ou plusieurs élèves qui ne partagent pas le même point de vue. Le conflit peut entraîner des gestes de violence. Le conflit est une situation spontanée et sans préméditation.
<ul style="list-style-type: none"> • Inégalité des rapports de force 	Désir de gagner, s'imposer à l'autre par la force. Avantage sur celui qui est intimidé (ex. plus grand, plus vieux, plus populaire, plus nombreux)	Interaction et/ou argumentation plus ou moins vive pour amener l'autre à partager son point de vue. Personnes sur un pied d'égalité.
<ul style="list-style-type: none"> • Sentiment de détresse 	L'élève ciblé peut se sentir triste, impuissant, honteux, frustré et chercher à se retirer dans le silence ou même à assumer les torts, etc. L'élève qui intimide peut recourir à la violence et se justifier, nier ou banaliser son geste.	Les deux parties peuvent se sentir perdants et vivre de la colère, déception, tristesse, etc. Liberté pour chacun de donner sa version.
<ul style="list-style-type: none"> • Répétition des actes 	Les actes se répètent et durent dans le temps. La médiation n'est pas la première intervention à privilégier. Intervention spécifique	La situation peut se détériorer si le conflit n'est pas résolu. Le conflit se règle par la négociation ou la médiation.
Violence		
Toute <u>manifestation de force</u> , de forme verbale, écrite, physique, psychologique ou sexuelle, exercée <u>intentionnellement contre une personne</u> , ayant pour effet d'engendrer des <u>sentiments de détresse, de la léser, de la blesser ou de l'opprimer</u> en s'attaquant à son intégrité ou à son bien-être psychologique ou physique, à ses droits ou à ses biens.		

LES MANQUEMENTS GRAVES

Malgré la gradation des moyens, il est clair que nous appliquons le principe de Tolérance zéro violence (physique, verbale) et intimidation.

Si tu poses un geste d'une grande violence ou si tu tiens des propos diffamatoires, que ce soit à l'école ou dans le transport scolaire, tu peux être suspendu immédiatement par la direction.

Une rencontre avec tes parents sera exigée pour ton retour. Les autres conséquences peuvent aussi être appliquées. Tu dois donc en tout temps être respectueux envers les adultes et les élèves, en paroles et en gestes.



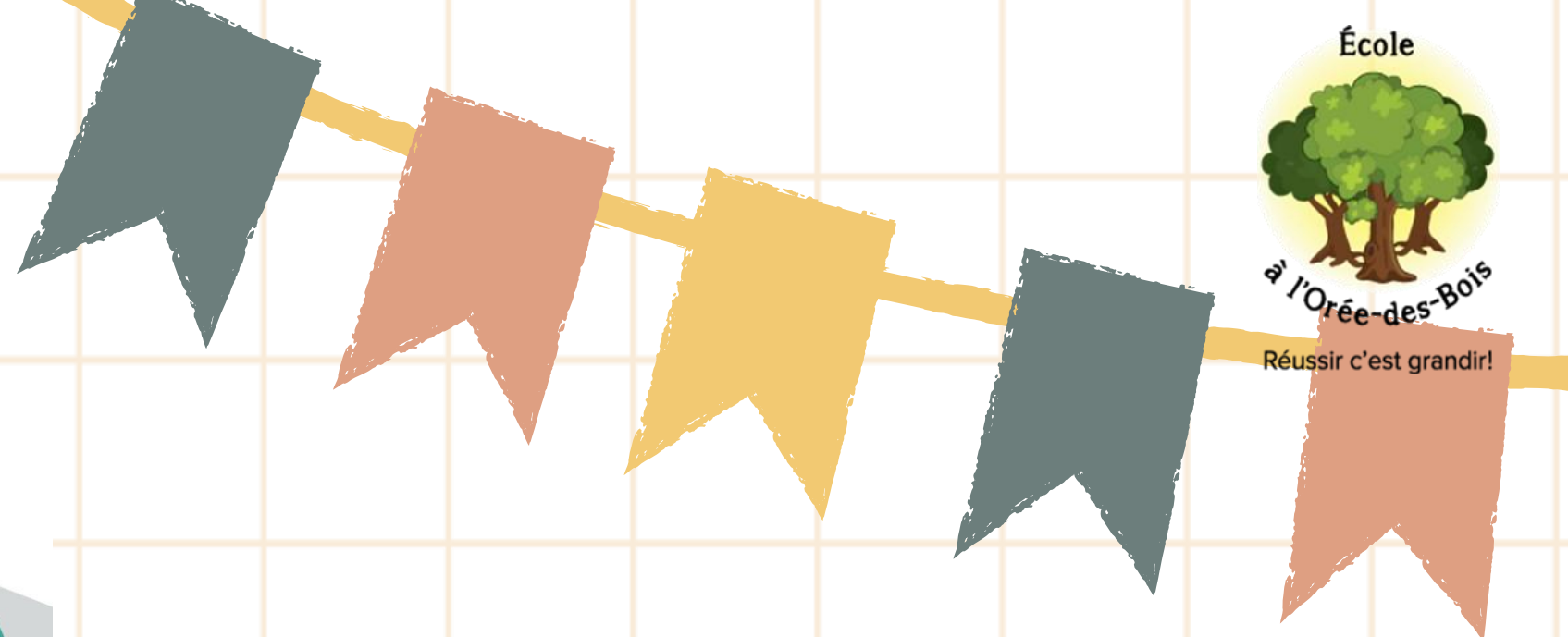
LES ARACHIDES, LES NOIX ET LES ALIMENTS AVEC TRACES DE NOIX SONT INTERDITS, CAR NOUS AVONS DES ÉLÈVES ALLERGIQUES (EX. : NUTELLA).



PONCTUALITÉ ET ASSIDUITÉ

LES ÉLÈVES DOIVENT ÊTRE ASSIDUS ET PONCTUELS EN RESPECTANT L'HORAIRE DE L'ÉCOLE ET LES ÉCHÉANCIERS DE CLASSE.

COLLATIONS ET REPAS



CODE DE VIE

TENUE VESTIMENTAIRE



L'ÉCOLE ÉTANT UN MILIEU D'ÉDUCATION, LES VÊTEMENTS QUE TU PORTES DOIVENT RESPECTER CET ENVIRONNEMENT.



CE QUE TU DOIS PORTER EN ÉDUCATION PHYSIQUE :

- Chandail à manches courtes;
- Short ou pantalon sport;
- Une paire de souliers de course bien attachés;
- Des vêtements propres qui ont été lavés depuis le dernier cours d'éducation physique.

CE QUE TU DOIS PORTER à L'ÉCOLE :

- Vêtements sans message violent ou à connotation sexuelle.
- Tenue appropriée et décente à la vie scolaire et à la saison.

LES ÉLÈVES ONT L'OBLIGATION DE:

- Avoir le visage à découvert
(sauf lorsque le visage doit être couvert en raison d'un motif de santé, d'un handicap ou des exigences propres à l'exécution de certaines tâches)



CODE DE VIE APPAREILS MOBILES



INTERDICTION DU TÉLÉPHONE CELLULAIRE, DES APPAREILS MOBILES, MONTRE INTELLIGENTE ET D'ÉCOUTEURS EN TOUT TEMPS À L'ÉCOLE

- L'interdiction s'applique sur les terrains de l'école, dans les bâtiments ET à l'extérieur, lors d'activités scolaires.
- **Exceptions:**
 - lorsque l'utilisation est requise pour les modalités d'intervention pédagogique prises par l'enseignant,
 - pour l'état de santé de l'élève ou pour porter secours à toute personne en raison de son état de santé ou de toute situation d'urgence,
 - pour les besoins particuliers d'un élève handicapé ou en difficulté d'adaptation ou d'apprentissage.
- **À l'ère du numérique**, chaque élève doit adopter un comportement responsable et respectueux en:
 - faisant preuve de prudence, de respect et de jugement dans ses interactions et ses publications sur les réseaux sociaux;
 - demandant le consentement avant de photographier ou filmer une personne;
 - évitant de publier ou de partager des photos ou des vidéos sans l'autorisation des personnes concernées.



CODE DE VIE

CIVISME, VOULOIEMENT ET RESPECT



L'élève doit:

- Faire preuve de civisme en tout temps envers les autres élèves et le personnel,
- Respecter l'autorité du personnel de l'école, leur milieu d'apprentissage ainsi que les règles de fonctionnement de l'école (incluant celles des classes),
- Agir et communiquer de manière respectueuse, courtoise et polie avec les autres élèves et le personnel de l'école, en tout temps et quel que soit le moyen utilisé,
- Vouvoyer le personnel de l'école,
- Utiliser le titre de «madame» ou de «monsieur» pour s'adresser au personnel de l'école,
- Respecter la réputation et la vie privée d'autrui,
- Prendre soin du matériel scolaire ainsi que des infrastructures et équipements de l'école.

CODE DE VIE LAÏCITÉ



En raison de la loi visant à renforcer la laïcité dans de le réseau de l'éducation:

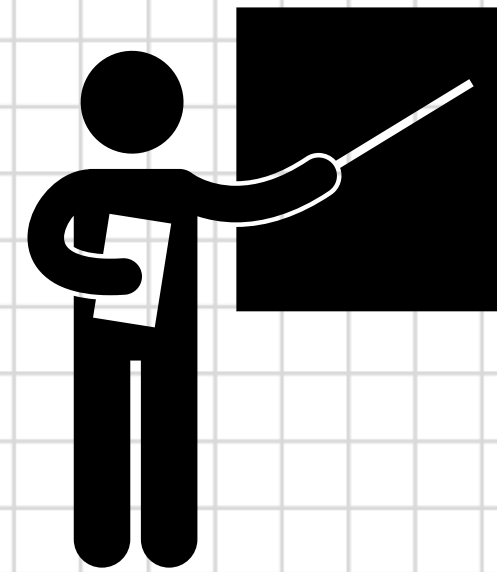
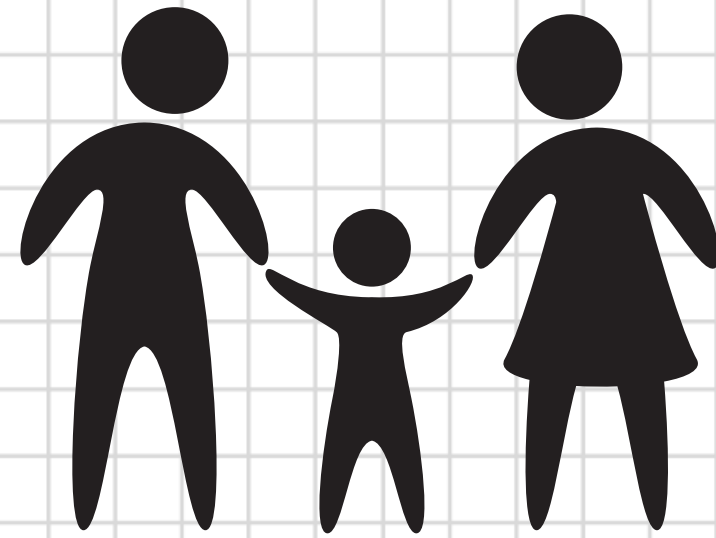
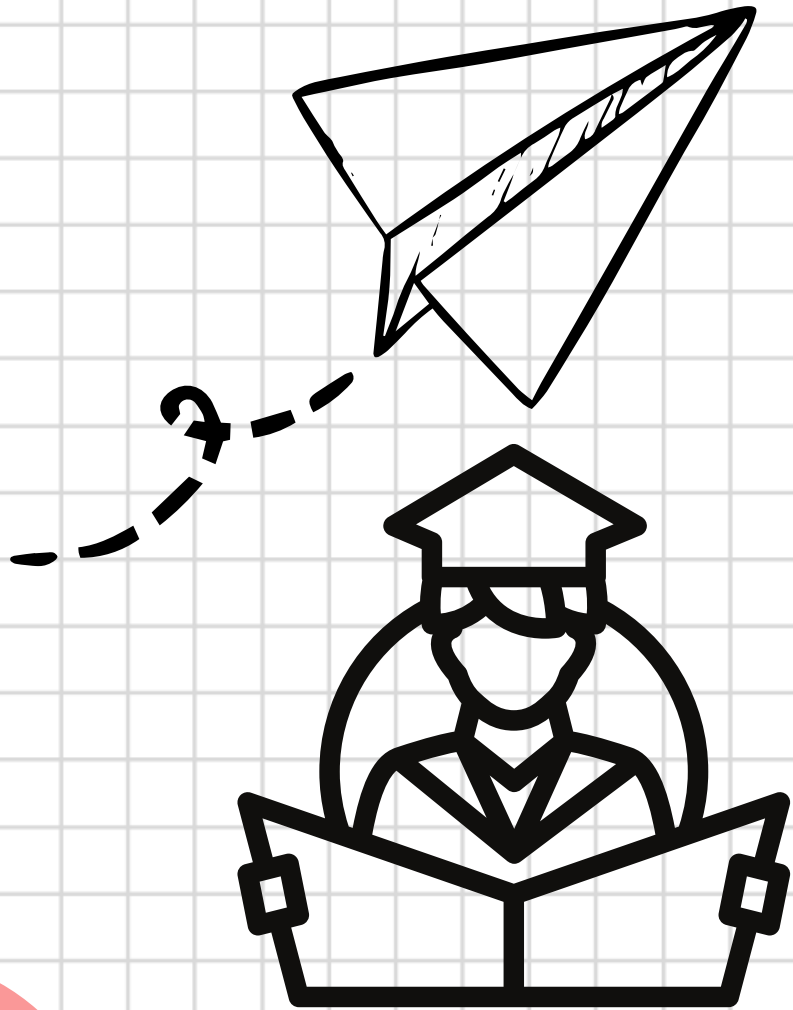
- **Les élèves doivent:**
 - **avoir le visage à découvert**
(sauf lorsque le visage doit être couvert en raison d'un motif de santé, d'un handicap ou des exigences propres à l'exécution de certaines tâches).

De plus:

- **Les pratiques religieuses ne sont pas permises dans les écoles ni sur les terrains scolaires;**
- **Les absences pour motifs religieux ne sont pas autorisées;**
- **Les élèves doivent communiquer en français, si possible, pour leur réussite et leur intégration.**

ENGAGEMENT AU CODE DE VIE

Nom complet de l'élève et groupe: _____



Élève

J'ai pris connaissance du code de vie de l'école primaire à l'Orée-des-Bois en compagnie de mes parents et je m'engage à le respecter.

Signature de l'élève

Parents

J'ai pris connaissance du code de vie de l'école primaire à l'Orée-des-Bois en compagnie de mon enfant et je m'engage à le soutenir dans le respect de ces règles.

Signature des parents

Titulaire

J'adhère au code de vie de l'école primaire à l'Orée-des-Bois et je m'engage à soutenir les élèves de l'école dans le respect de ces règles.

Signature du titulaire

Direction

J'adhère au code de vie de l'école primaire à l'Orée-des-Bois et je m'engage à soutenir les élèves de l'école dans le respect de ces règles.

Mélanie Taillon
Signature de la direction



SALLE DE CLASSE	CORRIDORS, CASIERS ET ESCALIERS	SALLE DES TOILETTES	GYMNASSE VESTIAIRES	BIBLIOTHÈQUE	ZONES EXTÉRIEURES	SERVICE DE GARDE	DINER	PARC À VÉLOS	AUTOBUS
<p>Je lève la main et j'attends mon tour pour parler.</p> <p>J'écoute la personne qui parle.</p> <p>Je respecte mon espace de travail et celui des autres.</p>	<p>Je circule calmement, en marchant.</p> <p>Dans les escaliers, je circule à droite.</p>	<p>Je respecte mon intimité et celle des autres.</p> <p>Je tire la chasse d'eau.</p>	<p>Je participe en respectant les règles de l'activité.</p> <p>J'ai un bon esprit sportif.</p> <p>Je suis calme au vestiaire.</p>	<p>Je manipule les livres avec soin.</p> <p>Je rapporte mes livres en bon état et à la date déterminée.</p>	<p>Je respecte les limites du terrain.</p> <p>Je joue dans les zones identifiées.</p> <p>Je joue de façon pacifique et sécuritaire.</p> <p>Je rapporte le matériel emprunté au bon endroit.</p>	<p>J'utilise le matériel adéquatement et le range au bon endroit.</p>	<p>J'attends en file d'être servi par la cantinière.</p> <p>Je mange proprement et je ramasse mes déchets.</p>	<p>Je dépose mon vélo sans toucher aux autres vélos.</p> <p>Je marche à côté de mon vélo dès mon entrée dans la cour d'école.</p>	<p>J'ai un comportement sécuritaire.</p>
En tout temps et partout, je suis respectueux en gestes et en paroles.									
<p>J'effectue le travail demandé avec soin et je le remets au moment prévu.</p> <p>J'utilise mes outils et les stratégies enseignées.</p> <p>Je fais de mon mieux.</p>	<p>Je range mes vêtements et mes accessoires dans mon casier.</p> <p>Je garde mon casier propre et ordonné.</p> <p>Je m'habille et me déshabille sans perdre mon temps.</p>	<p>J'attends mon tour calmement.</p> <p>Je me lave les mains en économisant l'eau, le savon et le papier.</p> <p>Je vois aux toilettes et je retourne directement à mon activité.</p>	<p>J'agis de façon sécuritaire.</p> <p>Je porte les vêtements et les souliers appropriés.</p> <p>Je me change rapidement et je ramasse mes effets personnels.</p>	<p>J'utilise correctement le ballon marque-places.</p> <p>Je m'engage à remplacer les chaises et les livres.</p>	<p>J'attends de jouer ou son de la cloche et j'entre calmement.</p> <p>Je règle mes conflits positivement et je demande de l'aide au besoin.</p>	<p>À la cloche, je me rends directement vers le SDG pour donner ma présence.</p> <p>Je demande la permission pour me déplacer.</p>	<p>Je me dirige à la place qui m'est assignée et je reste assis.</p> <p>J'attends le signal de l'adulte pour me déplacer.</p> <p>J'évite le gaspillage.</p>	<p>Je circule sur le sentier derrière l'école pour éviter les stationnements.</p>	<p>Je reste assis à la place désignée par le chauffeur.</p> <p>J'avisé un adulte lorsqu'il y a un conflit dans l'autobus.</p> <p>Je me dirige immédiatement dans l'école ou à la maison à la sortie de l'autobus.</p>
SALLE DE CLASSE	CORRIDORS, CASIERS ET ESCALIERS	SALLE DES TOILETTES	GYMNASSE VESTIAIRES	BIBLIOTHÈQUE	ZONES EXTÉRIEURES	SERVICE DE GARDE	DINER	PARC À VÉLO	AUTOBUS
Voix de couffisses	Voix de couffisses Silence pendant les heures de classe	Voix de couffisses	Voix de couffisses (vestiaire) Voix normale (gymnase)	Voix de mime	Voix de mime	Voix de mime	Voix normale	Voix normale	Voix de couffisses

