



Bienvenue, jeunes explorateurs !

Cette année, nous partons à l'aventure à la recherche de trésors cachés et de diamants scintillants. Imaginez-vous en train de traverser des jungles mystérieuses, de grimper des montagnes majestueuses et de naviguer sur des rivières tumultueuses. Chaque jour à l'école est une nouvelle étape de notre grande expédition.

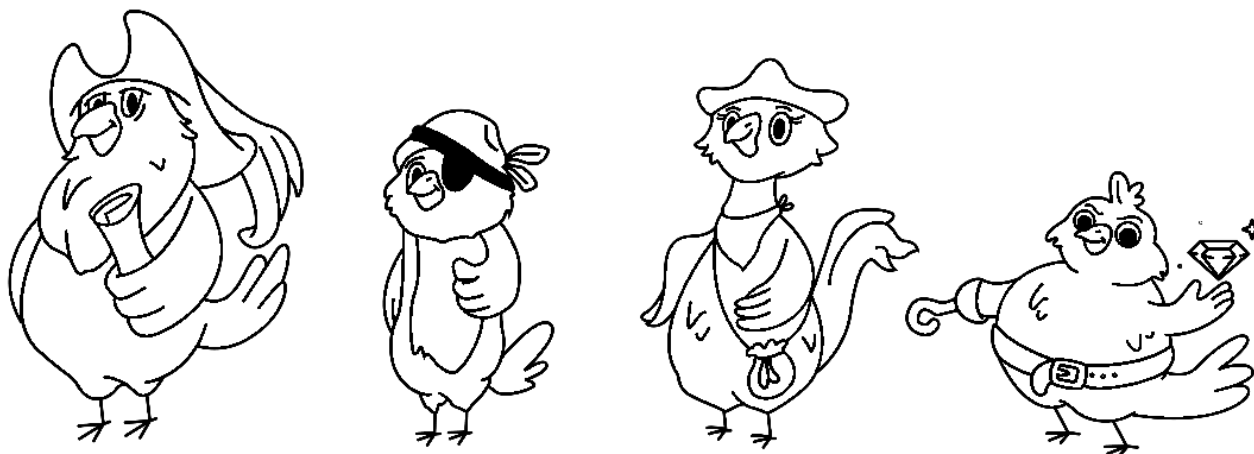
Comme de vrais explorateurs, nous allons découvrir des connaissances précieuses, résoudre des énigmes passionnantes et travailler ensemble pour atteindre nos objectifs. Sur notre chemin, nous apprendrons à faire preuve de **respect** envers nos compagnons de voyage, à écouter, à partager et à grandir ensemble dans un esprit d'équipe.

Notre aventure demandera aussi beaucoup d'**engagement** : il faudra participer activement, relever les défis avec enthousiasme et donner le meilleur de soi-même à chaque étape. Et bien sûr, comme tout bon explorateur, nous devrons faire preuve de **persévérance**, car certains sentiers seront plus escarpés que d'autres, mais chaque effort nous rapprochera de notre trésor : la connaissance.

Préparez vos cartes, vos boussoles et votre curiosité, car cette année scolaire sera remplie de découvertes et d'aventures incroyables. Ensemble, avec respect, engagement et persévérance, nous allons briller comme des diamants et trouver les trésors de la connaissance !

Marc-André Bélanger

Marc-André Bélanger, directeur



Informations importantes sur l'école

Collaboration école-famille

Vous avez une question ou un commentaire sur l'école ?

Que ce soit pour parler de l'apprentissage, de la sécurité ou pour partager une remarque constructive le mieux est de s'adresser directement à la personne concernée.

Si ce n'est pas possible, n'hésitez pas à contacter la direction de l'école rapidement.

Pour tout ce qui concerne votre enfant

Commencez par parler avec son enseignant ou son titulaire.

C'est souvent la meilleure façon d'avoir des réponses claires et rapides, et de trouver ensemble des solutions.

Nous contacter

Vous pouvez joindre un membre du personnel de plusieurs façons :

- Par courriel
- En écrivant un mot dans l'agenda de votre enfant
- En laissant un message téléphonique

L'enseignant vous répondra dès qu'il le pourra.



Coordonnées de l'école Unisson

 Information

 Site Internet

 Courriel de l'école

 Téléphone de l'école

 Courriel du service de garde

 Détails

cssrdn.gouv.qc.ca/unisson

ecole.unisson@cssrdn.gouv.qc.ca

450-569-2233

sdg.unisson@cssrdn.gouv.qc.ca



Pour accéder
rapidement au site
Internet de l'école



Service de garde

Horaire du service de garde	
Jours de classe	Journées pédagogiques
6 h 30 à 8 h 10 11 h 25 à 13 h 10 (présco) 11 h 55 à 13 h 10 (primaire) 15 h 24 à 17 h 30	6 h 30 à 17 h 30

Pour fréquenter le service de garde, votre enfant doit y être inscrit.

Circulation dans l'école

Vous voulez rencontrer un membre du personnel ?

Merci de prendre rendez-vous.

Pour des raisons de sécurité et pour maintenir un climat propice à l'enseignement, il n'est pas permis d'entrer dans la classe de votre enfant sans autorisation.

Présentez-vous au secrétariat : nous nous occuperons de transmettre votre demande à la bonne personne.

Accident/Urgence

En cas d'accident à l'école

Si votre enfant se blesse, **nous lui donnerons les premiers soins.**

Si la situation est plus grave, **nous contacterons rapidement les parents** ou la personne autorisée.

Et si nécessaire, **l'élève sera transporté à l'hôpital.**

👉 Il est donc **très important** que le numéro d'urgence que vous nous donnez soit celui d'une personne **disponible rapidement.**

💡 **Pensez aussi à prendre une assurance accident pour votre enfant.** C'est la responsabilité des parents.



Absences

Mon enfant est absent : que faire ?

- ✓ Prévenez l'école en justifiant l'absence sur le Portail Parents.
- ✓ Si votre enfant fréquente le service de garde, appelez aussi la technicienne pour l'en informer.

🤒 Si votre enfant est malade (fièvre, gastro, etc.), il est préférable de le garder à la maison jusqu'à ce qu'il soit bien rétabli.

☎ Le secrétariat est ouvert de 7h45 à 12h00 et de 13h05 à 15h45.

En dehors de ces heures, vous pouvez laisser un message sur le répondeur.

La ponctualité et l'assiduité sont essentielles pour favoriser un beau climat et la réussite de tous.

Politique de prévention du harcèlement et de gestion des plaintes

Le centre de services scolaire de la Rivière-du-Nord s'est doté d'une politique de prévention du harcèlement et de gestion des plaintes. Le document est disponible sur le site web du centre de services scolaire.

Éducation physique

Tous les élèves de la 1^{re} à la 6^e année doivent porter :

- Un pantalon de sport ou un short
- Un chandail à manches courtes ou un chandail léger
- Un élastique ou un bandeau si tu as les cheveux longs

Les élèves de la 3^e à la 6^e année doivent aussi :

- Apporter du déodorant ou un antisudorifique à utiliser après le cours

Les élèves de 5^e et 6^e année doivent :

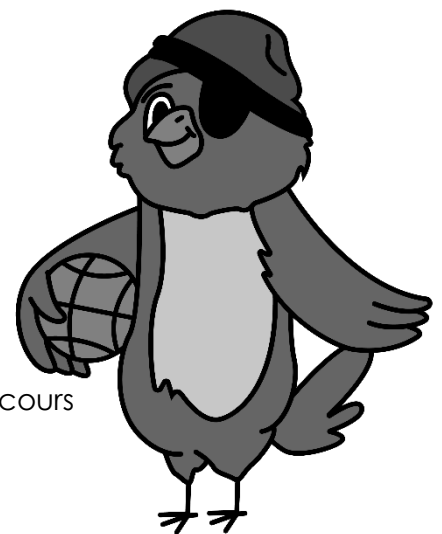
- Apporter un chandail de rechange
- Aller se changer au vestiaire après le cours

Tous les élèves doivent avoir deux paires de souliers :

- Une paire pour l'intérieur
- Une paire pour l'extérieur

👉 Cela évite de salir le gymnase, surtout quand il pleut ou que les cours sont dehors.


Pour ta sécurité, les bijoux ne sont pas permis au gymnase :



- Pas de montre, bracelet, collier ou bague
- Les boucles d'oreilles doivent être petites (ton petit doigt ne doit pas passer à travers)

Service du transport scolaire

Pour toute demande concernant le transport scolaire, veuillez appeler au :

 (450) 569-2226

Vous pouvez aussi consulter le site du Centre de services pour plus d'informations.

Frais de surveillance des dîneurs

Des frais de surveillance sont exigés pour les élèves qui dînent à l'école.

Dîneur régulier : 206 \$/enfant pour toute l'année

Dîneur occasionnel : 3,00 \$ par dîner



Code de vie 2025-2026

Un cadre de vie harmonieux à l'école à l'Unisson

Pour assurer un environnement scolaire sain et propice aux apprentissages, il est essentiel d'établir clairement les comportements attendus et d'interdire certains gestes. Ces règles ont pour but de t'aider à devenir plus responsable et à favoriser une vie de groupe harmonieuse. Les élèves et le personnel ont droit à un environnement respectueux, bienveillant, accueillant, tolérant, sécuritaire, sain et inclusif.

Nos valeurs fondamentales

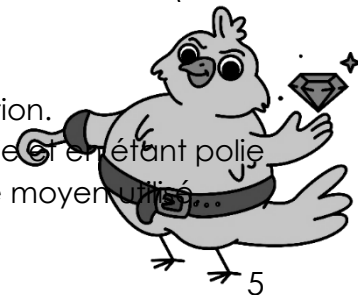
À l'école à l'Unisson, nous mettons de l'avant trois grandes valeurs :

- Le respect
- L'engagement
- La persévérance

Ces trois valeurs encouragent la collaboration, l'entraide et l'écoute.

Afin de refléter ces valeurs, je m'engage à :

- Respecter le personnel de l'école (l'autorité), mes camarades et l'environnement (milieu d'apprentissage) en faisant preuve de civisme en tout temps ;
- Être prêt à travailler et avoir tout mon matériel au moment demandé ;
- M'investir dans mes apprentissages et relever les défis avec détermination.
- Communiquer de manière respectueuse en faisant preuve de courtoisie et en étant polie avec les autres élèves et la personne, en tout temps, et quel que soit le moyen utilisé.



L'enseignement des comportements attendus

Pour t'aider à adopter des comportements positifs, nous enseignons :

- Les habiletés sociales
- La gestion des émotions

Nous utilisons aussi **le renforcement positif**, c'est-à-dire :

- Des encouragements verbaux pour souligner les bons comportements ;
- Des récompenses individuelles, de groupe ou à l'échelle de l'école pour valoriser les efforts.

Respecter le code de vie te permet de :

- ✓ Être un membre actif et positif de ton école
- ✓ Avoir des relations agréables avec les autres
- ✓ Vivre dans un environnement harmonieux, sain et sécuritaire
- ✓ Et surtout... prendre plaisir à venir à l'école !

Chaque valeur est traduite en comportements concrets, adaptés à chaque lieu de vie de l'école (classe, corridors, cafétéria, etc.). Ces comportements feront l'objet d'enseignements explicites pour t'aider à bien les comprendre et les appliquer.

À l'école, on vit ensemble dans le respect

Pour que tout le monde se sente bien et puisse apprendre, **tu dois respecter les règles de l'école.**

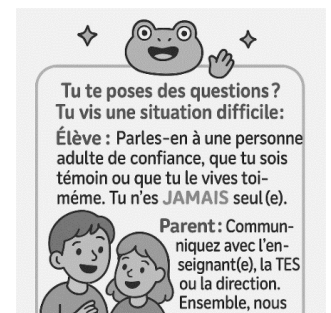
Si tu ne respectes pas les règles, il peut y avoir des **conséquences** comme :

- Réparer ton geste, travaux communautaires
- Confisquer le matériel
- Faire une fiche de réflexion
- Perdre une récréation ou un privilège
- Être retiré d'une activité
- Avoir un contrat d'engagement

Plus tu répètes un mauvais comportement, plus les conséquences seront sérieuses.

Certains comportements sont **très graves et sont interdits**, comme :

- Se battre ou frapper quelqu'un (violence)
- Intimider ou menacer



- Voler ou briser quelque chose
- Dire des paroles méchantes
- Apporter des objets dangereux (couteau, briquet, etc.)

Ces gestes peuvent mener à :

- Une suspension
- Une rencontre avec la direction et les parents
- Une réflexion ou une réparation
- Une aide spéciale (TES, psychologue, etc.)

Les conséquences sont appliquées selon une approche graduelle, en fonction de la nature, de la gravité, de la fréquence et de la récurrence des manquements. Les travaux communautaires respectent le cadre normatif applicable à l'école et les capacités de l'élève.

NON à l'intimidation et à la violence

L'intimidation :

- Englobe tout comportement, parole, acte ou geste délibéré ou non à **caractère répétitif**
- Est exprimé **directement ou indirectement**, y compris dans le cyberspace
- Engendre des **sentiments de détresse et de léser, blesser, opprimer ou ostraciser**

Aucun geste d'intimidation, de violence, de manifestation de haine ou de discrimination motivé notamment par le racisme, l'orientation sexuelle, l'identité sexuelle ou de genre, l'homophobie, un handicap ou une caractéristique physique ou de non-respect de l'égalité entre les femmes (filles) et les hommes (garçons) ne sera toléré.

Que fait l'école si tu es victime ou témoin d'intimidation ?

Niveau 1 :

- On t'écoute et on note ce qui s'est passé
- On parle avec les personnes concernées
- On informe les parents
- On fait un suivi avec un adulte de l'école

Niveau 2 :

- Si ça continue, on interdit les contacts entre les personnes
- On peut faire appel à un professionnel (psychologue, travailleur social, psychoéducateur, etc.)
- Les conséquences deviennent plus sérieuses
- Les parents sont rencontrés

Niveau 3 :

- Si ça continue, on peut faire appel à la police ou à la DPJ



Matrice des comportements de l'école à l'Unisson

À l'Unisson

	CLASSE	CORRIDORS	SALLE DE TOILETTES	GYMNASE	LIEU DE RENCONTRE	BIBLIOTHÈQUE	COUR D'ÉCOLE	SERVICE DE GARDE	DÎNER	AUTOBUS	
R E S P E C T	<ul style="list-style-type: none"> ♥ Je lève la main et j'attends mon tour de parole. ♥ J'écoute la personne qui parle. ♥ Je respecte mon espace de travail et celui des autres. 	<ul style="list-style-type: none"> ♥ Je circule calmement et en marchant. ♥ Je respecte l'espace des autres. 	<ul style="list-style-type: none"> ♥ Je respecte mon intimité et celle des autres. ♥ Je garde l'endroit propre. ♥ Je tire la chasse d'eau. 	<ul style="list-style-type: none"> ♥ Je respecte les règles du jeu. ♥ Je fais preuve d'un bon esprit sportif. ♥ Je suis en silence et j'écoute les consignes de l'adulte. 	<ul style="list-style-type: none"> ♥ Je suis attentif et silencieux lors de la présentation. ♥ Je respecte l'espace personnel des autres. 	<ul style="list-style-type: none"> ♥ Je prends soin des livres. ♥ Je garde le calme et je respecte le niveau de voix demandé. 	<ul style="list-style-type: none"> ♥ Je respecte les règles de la cour. ♥ Je porte des vêtements adaptés à la température. ♥ Je joue de façon sécuritaire. ♥ Je respecte les zones attitrées. 	<ul style="list-style-type: none"> ♥ Je respecte les consignes de l'adultes. ♥ Je collabore avec l'adulte. 	<ul style="list-style-type: none"> ♥ Je suis calme. ♥ J'écoute les consignes de l'adulte. ♥ Je participe à garder la salle des dîneurs propre. 	<ul style="list-style-type: none"> ♥ Je respecte les consignes de l'adulte. ♥ Je parle calmement et avec politesse. 	R E S P E C T
<ul style="list-style-type: none"> ♥ Je respecte les adultes et mes pairs par mon langage et mon comportement. ♥ Je m'engage à prendre soin du matériel de mon école. ♥ Je persévère en donnant le meilleur de moi-même. 											
E N G A G E M E N T	<ul style="list-style-type: none"> ♥ J'effectue, avec soin, le travail demandé au bon moment. ♥ J'utilise les outils et les stratégies enseignées. ♥ J'ai tout mon matériel. 	<ul style="list-style-type: none"> ♥ Je m'habille et je me déshabille rapidement. ♥ Je range tous mes effets personnels dans mon casier. 	<ul style="list-style-type: none"> ♥ Je me lave les mains en économisant l'eau, le savon et le papier. ♥ Je vais directement aux toilettes et je retourne en classe sans perdre mon temps. 	<ul style="list-style-type: none"> ♥ Je participe de façon sécuritaire. ♥ Je m'habille et je me déshabille rapidement au vestiaire. ♥ Je porte les vêtements et les souliers appropriés. 	<ul style="list-style-type: none"> ♥ Je reste à ma place. ♥ J'attends le signal avant de me déplacer. 	<ul style="list-style-type: none"> ♥ Je rapporte mes livres en bon état et à la date demandée. ♥ J'utilise mon signal pour garder les livres bien rangés. 	<ul style="list-style-type: none"> ♥ J'arrête de jouer au son de la cloche et je me dirige à l'intérieur. ♥ Je règle mes conflits positivement et je demande de l'aide au besoin. ♥ Je rapporte le matériel emprunté au dépôt. 	<ul style="list-style-type: none"> ♥ À la cloche, je me dirige à mon local et je donne ma présence dès que j'arrive. ♥ Je range le matériel et les jeux après les avoir utilisés. 	<ul style="list-style-type: none"> ♥ Je reste à ma place et je demande l'autorisation pour me déplacer. ♥ Je remets une autorisation signée par mes parents pour aller dîner à l'extérieur. ♥ J'apporte tout ce dont j'ai besoin pour mon dîner. 	<ul style="list-style-type: none"> ♥ J'adopte un comportement sécuritaire. ♥ Je m'assois correctement et je reste à ma place. ♥ J'ai ma carte d'autobus. 	E N G A G E M E N T
	Selon la demande	Silence Chuchotement	Silence Chuchotement	Selon la demande	Selon la demande	Chuchotement	Voix normale	Selon la demande	Voix normale	Voix normale	

Un plan de leçon pour chaque aire de vie a été bâti et les comportements attendus sont enseignés aux élèves.

Objets restreints, vouvoiement et réseaux sociaux

Les objets suivants ne sont pas acceptés dans l'école du début jusqu'à la fin du jour de classe, sur le terrain de l'école et à l'extérieur lors d'activités scolaires excepté lors de permissions spéciales attribuées par le personnel de l'école, pour des raisons prévues au plan d'intervention, pour des raisons de santé ou pour toute autre situation d'urgence.

- Appareils électroniques (jeux vidéo, téléphone portable, écouteurs, tout appareil mobile personnel...) et objets de valeur (bijoux...)
- Gomme et bonbons de la maison
- Objets et jouets (cartes de collectionneur, ballons, bâtons de hockey...)

Il est obligatoire d'obtenir le consentement de l'autre avant de capter (enregistrer) son image ou sa voix.

Les élèves doivent vouvoyer les membres du personnel. Ils doivent également s'adresser aux adultes et au personnel scolaire en utilisant les termes « Monsieur » et « Madame ».

Lorsque les élèves utilisent les réseaux sociaux, ils doivent le faire dans le respect de la réputation et de la vie privée des autres. Les échanges doivent être courtois, respectueux et empreints de bienséance en tout temps.

Code vestimentaire

Les élèves doivent respecter le code vestimentaire.

- Les vêtements portés doivent être exempts de messages choquants, discriminatoires ou inappropriés.
Le port de casquettes, de tuques et de capuchons sont interdits dans l'école.
- Les jupes et les shorts doivent être suffisamment longs pour dépasser le bout des doigts lorsque les bras sont allongés le long du corps.
- Les vêtements doivent couvrir adéquatement le ventre et la poitrine.
- Obligation d'avoir le visage à découvert sauf lorsque le visage doit être couvert en raison d'un motif de santé, d'un handicap ou des exigences propres à l'exécution propre de certaines tâches.

Engagement

J'ai pris connaissance du code de vie en compagnie de mes parents et je m'engage à le respecter.

Signature de l'élève : _____

J'ai pris connaissance du code de vie et je m'engage à soutenir mon enfant et l'école dans le respect de celui-ci.

Signature des parents : _____

TRANSPORT SCOLAIRE 2025-2026



Coordonnées de transport 2025-2026

Disponibles à quel moment?

À partir du 22 août 2025

Accessibles à quel endroit?

[Sur le site Internet dans la section transport-coordonnées de transport](#)

Ou utiliser ce code QR



Si vous n'avez pas accès à Internet, veuillez téléphoner au (450) 569-2226 à partir du 22 août 2025

Vous ne prévoyez pas utiliser le transport scolaire.

Merci d'aviser le service du transport au:
transportscolaire@cssrdn.gouv.qc.ca.

mTransport

La prise des présences dans les autobus scolaires à l'aide de la carte de transport est OBLIGATOIRE

Votre enfant **DOIT conserver sa carte** d'accès au transport. Elle est bonne pour tout son parcours scolaire au CSSRDN.

Le CSSRDN fournit la première carte de transport.

Une copie numérique est disponible directement dans l'application mTransport (dernière mise à jour) dans la section **ressources.**

Vous désirez en savoir plus sur l'utilisation de mTransport?

Rendez-vous sur notre

[site internet dans la section transport-mTransport](#)

Ou utiliser ce code QR





ALERTES INTEMPÉRIES

Rappels importants

Moyens de communication officiels

- ❶ Envoi d'un texto au numéro de cellulaire se trouvant au dossier de l'élève;
- ❷ Publication d'un message sur la page d'accueil de notre site Internet (cssrdn.gouv.qc.ca);
- ❸ Diffusion d'un message sur notre accueil téléphonique (450 438-3131);
- ❹ Publication d'un message dans le portail Mozaïk-Parents.

Si aucun message n'est diffusé, les cours sont maintenus selon leur horaire.



ATTENTION :

- Les alertes intempéries ne sont pas diffusées sur notre page Facebook.
- Lors de la suspension des cours ou de la fermeture des établissements, les médias sont informés de notre décision. Nous ne sommes toutefois pas responsables de la façon dont ils retransmettent l'information, ni du moment où ils le font.



Processus de prise de décision

- La décision se prend en collaboration avec différents partenaires, notamment les transporteurs par autobus;
- Elle est diffusée au plus tard à 6 h;
- Elle tient compte de notre vaste territoire sur lequel la météo peut varier d'une zone à l'autre;
- Elle prend en considération l'ensemble de nos 33 000 élèves et leur sécurité.



Votre décision

La décision prise par le Centre de services scolaire de maintenir ses établissements ouverts pourrait ne pas faire l'unanimité. En tant que parent, vous pouvez faire le choix de garder votre enfant à la maison en tout temps. Vous n'avez qu'à en informer son école.