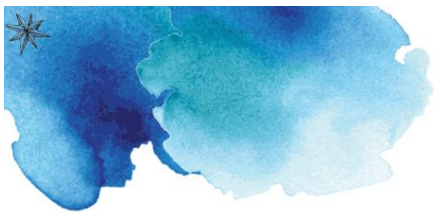


# 025 - École Mer-et-Monde

Projet éducatif 2018-2022

En préparation





## Mot de la direction

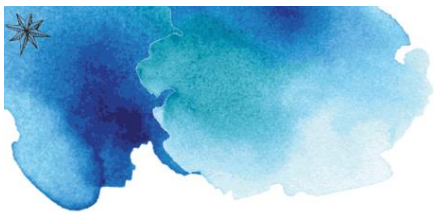


*Élaboré grâce à une approche collaborative, nous sommes fiers de vous présenter notre projet éducatif. Il est le reflet d'une équipe engagée ayant à coeur la réussite et le bien être des élèves.*

*Inspiré des grandes orientations du plan d'engagement vers la réussite (PEVR) de la commission scolaire, notre projet éducatif met de l'avant nos valeurs qui sont très présentes dans notre milieu, des orientations, des objectifs et des cibles qui visent l'amélioration continue.*

*Plus les efforts des différents acteurs de notre milieu convergeront vers une même cible, plus nous serons en mesure de relever les différents défis qui se présenteront.*

*Notre projet éducatif sera donc le phare de nos décisions et de nos actions.*



## Contexte de l'établissement

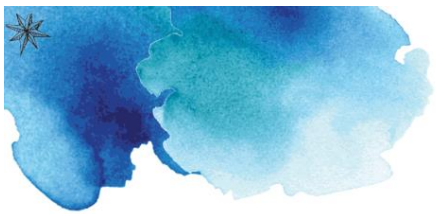
L'école Mer-et-Monde est située à Mirabel-en-Haut dans la MRC de Mirabel. Construite en 2011, dans un quartier rural favorisé, avec un indice de défavorisation de 4, elle compte plus de 600 élèves de la maternelle à la 6<sup>e</sup> année. Elle accueille également deux classes de socialisation d'élèves âgés entre 6 et 10 ans. Puisque c'est un secteur dont la démographie est continuellement en croissance, sa capacité d'accueil est donc un enjeu.

La majorité de nos élèves sont transportés par autobus étant donné l'étendue du territoire. Ainsi, la plupart des élèves dînent à la cafétéria de l'école. Nous offrons une panoplie d'activités parascolaires et ces dernières ont une incidence positive sur la diminution des conflits à l'heure du dîner.

Des approches collaboratives sont mises en place afin d'harmoniser nos pratiques. Ces dernières prennent plusieurs formes : rencontre niveau, rencontre cycle, CAP, assemblée générale pédagogique, etc. Toute l'équipe a des attentes élevées envers les élèves et s'implique activement dans la réussite de chacun. Pour y arriver, elle s'investit dans une démarche de formation continue pour mettre en place des pratiques efficaces basées sur la recherche.

Afin d'intervenir efficacement auprès des élèves en difficulté d'apprentissage, nous utilisons le modèle de réponse à l'intervention (RAI). Il est conçu pour identifier les élèves à risque et pour leur fournir des interventions adaptées afin d'améliorer leur réussite.

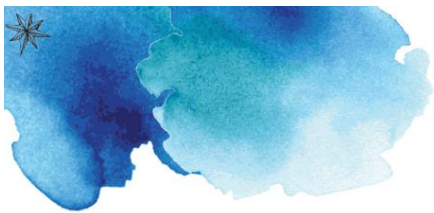
L'école s'est inspirée du programme de soutien aux comportements positifs et de l'enseignement explicite, pour élaborer des plans de leçons, afin d'enseigner aux élèves les comportements attendus. La gestion des manquements repose sur un modèle qui se veut à la fois éducatif et progressif. Un comité sur les habiletés sociales s'assure d'une continuité dans l'enseignement de la gestion des émotions chez les élèves. Nous souhaitons ainsi qu'ils enrichissent, au fil des années, leur coffre à outils pour devenir des élèves responsables et être en mesure de bien communiquer avec leurs pairs et les adultes. Finalement, pour valoriser et souligner un bon comportement, nous donnons des hublots qui, une fois accumulés, amènent à une célébration des efforts au niveau de l'école.



## Vision de l'établissement



*La collaboration,  
la responsabilité  
et la communication  
sont au cœur d'un  
environnement  
respectueux,  
dynamique  
et sécuritaire  
où chacun développe  
son potentiel et son  
sentiment d'appartenance.*



## Valeurs de l'établissement

Voici les valeurs qui nous tiennent à coeur et qui guident nos actions:

### **Le respect**

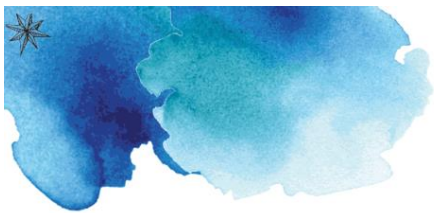
Une attitude de tolérance et de respect envers l'autre, malgré ses différences, fait partie de l'éducation donnée à notre école. C'est pourquoi, les compétences sociales que l'on souhaite voir apparaître chez l'élève ont une place importante dans le code de vie. En effet, nous croyons que les comportements sociaux doivent être enseignés de façon positive de la même façon que les compétences scolaires pour être intégrés par l'élève.

### **La communication**

En plus, des connaissances qu'ils acquièrent en classe, les élèves apprennent également à vivre ensemble dans le respect et l'égalité de tous. Communiquer signifie non seulement échanger des informations objectives mais aussi partager des sentiments et des émotions. Apprendre à communiquer, c'est savoir se faire comprendre, savoir dire et aussi savoir faire preuve d'empathie.

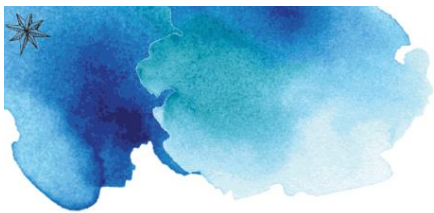
### **La responsabilité**

L'école constitue un lieu important de socialisation. L'élève doit pouvoir interagir de façon harmonieuse avec les autres et apporter sa contribution au travail collectif et à la qualité de la vie de la classe et de l'école. Nous voulons qu'il devienne un citoyen responsable qui se préoccupe des autres, de lui-même et de son environnement.

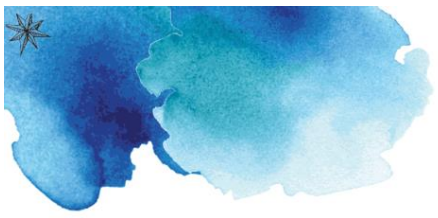


## Profil de sortie de l'élève

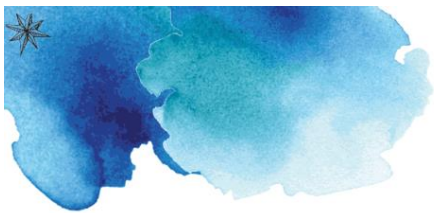




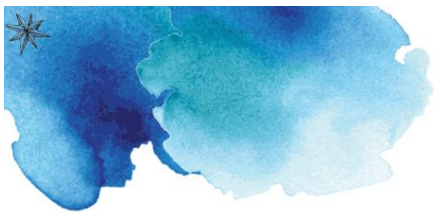
Enjeu 1 - Respect des besoins des élèves			
Orientation	Objectif	Indicateur	Cible 2022
1.1 - Accroître la réussite et la persévérance.	<b>1.1.1</b> - Diminuer l'écart de réussite entre les garçons et les filles.  <b>Moyens</b> 1 - Informer les élèves de l'intention de la leçon ou de la tâche. 2 - Adapter les leçons selon les différents intérêts ou styles d'apprentissage. 3 - Implanter une approche éducative par besoins en privilégiant des pratiques pédagogiques ciblant la fréquence, la constance et l'intensité (décloisonnement, pédagogie par ateliers, apprentissage coopératif).	Taux réussite épreuve lecture 6e année	Maintenir un taux de réussite supérieur à 90 % chez les filles. D'ici 4 ans, augmenter notre taux de réussite à plus de 82% chez les garçons.
	<b>1.1.2</b> - Augmenter le taux de réussite des élèves qui ont un plan d'intervention en classes régulières.  <b>Moyens</b> 1 - Prioriser le modèle orthopédagogique ciblant davantage des blocs d'intervention ciblés et intensifs permettant un transfert efficace en classe. 2 - Cibler des moments de rencontres collaboratives de qualité (rencontres cycle, libérations) ayant pour objectif d'harmoniser les pratiques pédagogiques entre les différents intervenants qui gravitent autour de l'élève.	Taux réussite épreuve lecture 6e année	D'ici 4 ans, obtenir en moyenne un taux de réussite supérieur à 75% en lecture 6e année, considérant le nombre d'élèves intégrés qui augmente à chaque année.



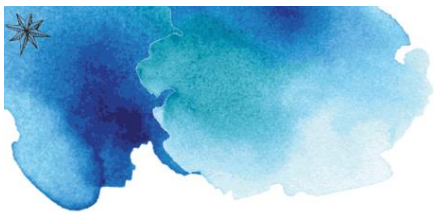




Enjeu 2 - Augmentation de la réussite			
Orientation	Objectif	Indicateur	Cible 2022
<b>2.1</b> - Agir tôt, en équipe avec cohérence et constance.	<b>2.1.1</b> - Augmenter la proportion d'élèves qui obtiennent plus de 70% en français.  <b>Moyens</b> <b>1</b> - Animer et faire vivre plusieurs activités de développement et de consolidation de connaissances issues des pratiques efficaces reconnues dans les programmes institutionnels et autres (la forêt de l'alphabet, la Roue, référentiel commun des stratégies de lecture, ADEL, ateliers d'écriture, littérature jeunesse, etc.) <b>2</b> - Mettre en place le programme de surlecture en se basant sur les pratiques efficaces de fréquence et d'intensité. <b>3</b> - Planifier des rencontres formelles par cycle/niveau permettant d'analyser les apprentissages des élèves, réguler l'enseignement et contribuer à l'organisation du modèle orthopédagogique.	Proportion d'élèves qui obtiennent 70% à l'épreuve lecture 6e année et écriture 6e année.	D'ici 4 ans, augmenter à 75% la proportion d'élèves qui obtiennent plus de 70% à l'épreuve de lecture et d'écriture en 6e année.
	<b>2.1.2</b> - Augmenter la proportion d'élèves qui obtiennent plus de 70 % en mathématique.  <b>Moyens</b>	Proportion d'élèves qui obtiennent 70% à l'épreuve de mathématique 6e année.	D'ici 4 ans, augmenter à 75% la proportion



<p><b>1</b> - Animer et faire vivre plusieurs activités de développement et de consolidation de connaissances issues des pratiques efficaces reconnues dans les programmes institutionnels et autres.</p> <p><b>2</b>- Mettre en place une planification annuelle des concepts de base en numératie en se basant sur les pratiques efficaces.</p> <p><b>3</b> - Planifier des rencontres formelles par cycle/niveau permettant d'analyser les apprentissages des élèves, réguler l'enseignement et contribuer à l'organisation du modèle orthopédagogique.</p>		d'élèves qui obtiennent plus de 70% à l'épreuve de mathématique en 6e année.
<p><b>2.1.3</b> - Améliorer la transition entre la classe spécialisée et la classe régulière.</p> <p><b>Moyens</b></p> <p><b>1</b> - Mettre en place un protocole d'interventions clair et s'assurer que tous les intervenants ainsi que les parents en prennent connaissance dès la rentrée scolaire.</p> <p><b>2</b> - Dès que possible, favoriser l'intégration partielle vers une classe régulière tout en maintenant un niveau de soutien favorable aux apprentissages et aux comportements.</p>	Élaboration, actualisation et régulation d'un plan de transition.	Élaboration 2021-2022. Régulation 2022-2023.



Enjeu 3 - Un milieu accueillant, sain et sécuritaire			
Orientation	Objectif	Indicateur	Cible 2022
3.1 - Assurer à tous un milieu de vie sain et bienveillant.	<p><b>3.1.1</b> - Augmenter le nombre de minutes par jour où les élèves sont physiquement actifs.</p> <p><b>Moyens</b></p> <p>1 - Offrir une variété d'activités parascolaires qui bougent tout au long de l'année tant aux récréations, aux diners qu'après l'école (équipe de basket, multi-sports, Coupe des Fondateurs, Cheerleading, Yoga, etc.)</p> <p>2 - Offrir une variété d'activités non-traditionnelles aux élèves, déclinées dans la planification globale en éducation physique pour les différentes compétences au programme.</p>	Augmenter le nombre de minutes par jour où les élèves sont physiquement actifs.	60 minutes par jour
	<p><b>3.1.2</b> - Favoriser l'adoption et la manifestation de comportements positifs pour un climat sain et sécuritaire.</p> <p><b>Moyens</b></p> <p>1 - Réviser annuellement le code de vie, favoriser son appropriation et le diffuser à l'ensemble des élèves, du personnel et des parents.</p>		



	<p><b>2</b> - Mettre en place un système de renforcement commun (hublots) permettant la valorisation des comportements attendus.</p> <p><b>3</b>- Mettre en place une semaine de la bienveillance.</p> <p><b>4</b>- Mettre en place des ateliers sur les comportements attendus, l'estime de soi, la résolution de conflit, etc.</p> <p><b>5</b> - Utiliser l'outil de suivis des comportements et interventions "MÉMO" de façon optimale (utilisation par l'ensemble du personnel, régulations fréquentes, envoi des communications aux parents, etc.)</p> <p><b>6</b> - Planifier des célébrations des efforts environ 3 fois par année pour valoriser les bons comportements de tous les élèves de l'école.</p>		
--	--	--	--