

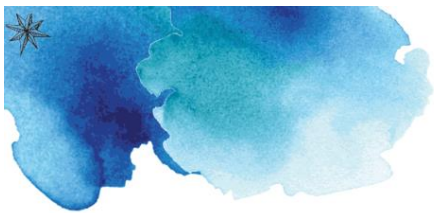


022 - École des Hauteurs

Projet éducatif 2018-2022



Commission scolaire
de la Rivière-du-Nord



Mot de la direction

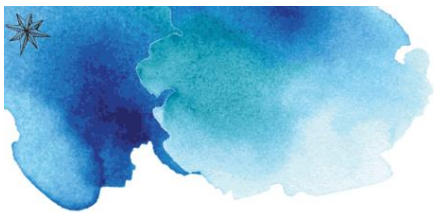
Au terme d'une année de travail collaboratif, c'est avec beaucoup de fierté que l'école des Hauteurs vous présente son projet éducatif.

En effet, depuis le printemps 2018, membres du personnel, élèves et parents ont amorcé une analyse réflexive sur le portrait actuel de l'école et sur les visées futures. Guidés par des valeurs communes et en collaboration avec tous les acteurs du milieu, nous avons su déterminer les enjeux qui orienteront les actions des prochaines années. Ce projet rassembleur reflète la volonté d'unir nos forces et de travailler, tous ensemble, à l'atteinte des objectifs.

Notre école vise à permettre aux élèves de développer leur plein potentiel. Notre priorité est donc d'offrir un enseignement de qualité qui saura répondre aux besoins des élèves et assurera leur bien-être et leur réussite. Notre projet éducatif vise donc à mettre en place toutes les conditions favorables pour y arriver.

Ce projet amènera un vent nouveau à l'école des Hauteurs et il en résultera certainement un fort sentiment d'appartenance!

Marie-Claude Gaudreau
Directrice



Contexte de l'établissement

L'école des Hauteurs, de la commission scolaire de la Rivière-du-Nord, se situe dans la municipalité de Saint-Hippolyte, un endroit de forêts, de lacs et d'activités de plein air. Jusqu'à l'année scolaire 2018-2019, c'était la seule école primaire de la municipalité. Comme le territoire est en croissance démographique, une nouvelle école desservira la clientèle à partir de la rentrée 2019. L'école des Hauteurs passera donc de 460 à 285 élèves.

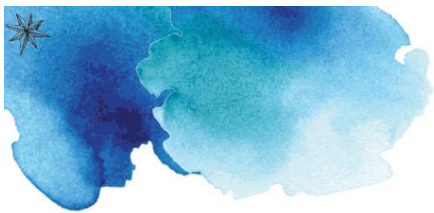
Nos familles proviennent de différents milieux socioéconomiques et la majorité des élèves sont nés au Québec. Les parents s'impliquent dans la vie scolaire de leurs enfants et participent aux activités organisées par l'école. Plusieurs font du bénévolat à la bibliothèque, lors des sorties, durant les périodes d'ateliers en classe, etc. Ceci contribue au développement du sentiment d'appartenance et à la communication école-famille.

Comme les élèves proviennent d'un grand territoire géographique, ils sont pratiquement tous transportés par autobus. Ainsi, tous nos élèves dînent à l'école et plusieurs fréquentent le service de garde. Afin de prévenir les conflits au diner et de permettre aux élèves de découvrir de nouvelles activités, nous offrons, de la 1^{re} à la 6^e année, une panoplie d'activités parascolaires. Ces dernières sont appréciées des élèves et des parents, nous avons donc un haut taux de participation. De plus, nous sommes, depuis cette année, une école participante au projet "À l'école, on bouge au cube!". Le financement reçu par cette mesure permet d'offrir aux élèves des activités physiques organisées et gratuites le midi, et ce, pour tous les élèves de l'école.

À l'école, la stabilité du personnel favorise un climat positif et une cohérence dans les interventions auprès des élèves. Au fil du temps, les enseignantes et les autres membres du personnel ont développé beaucoup de liens et sont devenus plus que de simples collègues. Le respect, la collaboration, l'entraide et la solidarité font partie des façons de travailler.

Les enseignantes et orthopédagogues utilisent plusieurs pratiques pédagogiques afin de favoriser la réussite de tous les élèves. Par exemple, il y a un arrimage des stratégies orthographiques et de lecture entre les différents niveaux. De plus, le code de correction utilisé en écriture est évolutif de la première à la sixième année. Aussi, le décroisement est un moyen fréquemment utilisé par plusieurs enseignants pour un enseignement efficace. Les élèves ont ainsi accès à un enseignement plus personnalisé qui répond à leurs besoins. Nous avons aussi les périodes « coup de pouce » qui permettent aux enseignants de faire de la récupération auprès d'élèves qui ont des difficultés. Pour assurer la réussite des élèves, les intervenants se réunissent à chacune des étapes pour faire une régulation des services offerts aux élèves.

Depuis quelques années, plusieurs enseignantes intègrent les technologies de l'information à leur enseignement. Ceci permet aux élèves de développer des habiletés en programmation, en recherche active, en création de contenu et plus encore. En plus de les motiver, ceci leur permet de développer des compétences qui leur seront essentielles dans le futur.



Contexte de l'établissement

Le service de garde, "Les Aventuriers des Hauteurs", se caractérise par un noyau d'éducatrices stables, expérimentées, formées et compétentes. Plusieurs activités intérieures et/ou extérieures sont offertes par groupe ou par multiâges et le plein air est toujours favorisé. La cour est clôturée et entourée de végétation. Un parc et une patinoire sont à la disposition des élèves pour agrémenter les sorties extérieures. De plus, les élèves sont motivés à participer à nos projets et cela développe chez eux un sentiment d'appartenance relié au groupe. Les enfants sont fiers de leur accomplissement et de leur réussite dans les divers projets. Aussi, les élèves grandissent et apprennent à vivre en communauté cela les marques de souvenirs mémorables.

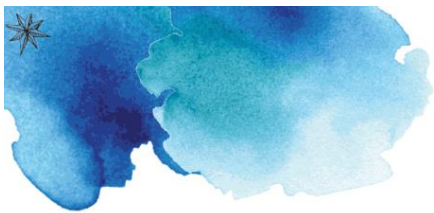
Afin de favoriser les comportements adéquats chez nos élèves nous avons mis en place le système de soutien aux comportements positifs. Nos élèves sont motivés et ont le désir d'adopter de bons comportements. De plus, ceci permet de la cohérence dans les interventions du personnel et un arrimage des pratiques. Ce climat de bienveillance améliore les relations entre les élèves et entre les membres du personnel et les élèves. L'atmosphère est pacifique et les élèves se sentent en sécurité.

Les éducatrices spécialisées de l'école sont polyvalentes et proactives. Elles accompagnent des élèves, offrent des ateliers d'habiletés sociales, soutiennent les enseignantes et initient des projets. Responsables du plan de lutte contre la violence et l'intimidation, elles mettent en place différents moyens pour y répondre comme l'organisation d'activités pour prévenir l'intimidation et la formation et le soutien aux élèves médiateurs.

L'entraide est d'ailleurs très présente entre les élèves. Ils sont donc encouragés à s'aider les uns les autres, soit entre élèves d'une même classe ou entre élèves de différentes classes (tutorat par les pairs, accompagnement en lecture d'élèves de 1re année offert par des élèves de 6e année, etc.)

À l'école des Hauteurs, nous vivons plusieurs projets spéciaux. Ces projets motivent les élèves, développent leur autonomie et leur créativité et augmentent leur sentiment d'appartenance Ils s'impliquent dans leur milieu et participent activement à la vie scolaire. Plusieurs activités sont d'ailleurs organisées tout au long de l'année pour donner une couleur propre à notre école: carnaval d'hiver, course de 1 km, activités sous le thème de l'année, célébrations-écoles (en lien avec notre système de renforcements positifs) et autres.

Nous nous impliquons pour promouvoir l'importance de protéger l'environnement. De plus en plus active, la "brigade verte" composée d'élèves et de membres du personnel propose des actions concrètes dans l'école. Compostage, sensibilisation aux bonnes pratiques de récupération et entretien du potager ne sont que des exemples.



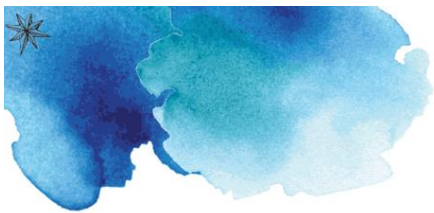
Contexte de l'établissement

La collaboration avec la communauté nous permet aussi d'offrir aux élèves une variété de contextes d'apprentissage et d'activités scolaires. Nous profitons fréquemment des installations et des partenaires de notre communauté. Les enfants profitent de la bibliothèque municipale où les membres de l'équipe accompagnent la classe. La municipalité s'implique aussi tout au long de l'année en organisant des activités pour les élèves (Journées de la persévérance scolaire, visite d'artistes, projets spéciaux pour le 150e anniversaire, etc.) Le club optimiste est aussi très présent et donne généreusement au sein de notre école (remise des méritas, activités parascolaires, contributions financières). Finalement, le Centre des loisirs et de la vie communautaire de Saint-Hippolyte, qui est à distance de marche, offre la possibilité de vivre différentes activités en plein air (patin, randonnée, raquettes, course et plus encore).

L'école des Hauteurs est un milieu stimulant, bienveillant et qui favorise le développement des enfants en misant sur les forces de chacun et sur une forte collaboration école-famille-communauté.

Vision de l'établissement

Agir ensemble pour la réussite et le bien-être de tous afin que chacun développe son plein potentiel. Mettre en place tous les éléments pour créer un milieu qui permet le développement global des enfants et les outiller afin de devenir de bons citoyens.



Valeurs de l'établissement

Le respect

Agir avec respect c'est (par exemple):

- Faire attention aux autres en paroles et en gestes;
- Protéger l'environnement;
- Accepter la différence et l'évolution de chacun.

L'autonomie

Agir avec autonomie c'est (par exemple):

- Être capable de répondre à ses besoins en utilisant les ressources disponibles;
- S'engager activement dans ses apprentissages et dans les tâches à accomplir;
- Faire preuve d'organisation.

La persévérance

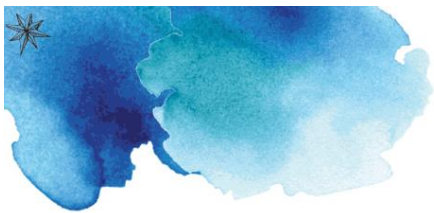
Agir avec persévérance c'est (par exemple):

- Continuer et garder une attitude positive malgré les difficultés rencontrées;
- Fournir les efforts nécessaires à l'atteinte de son but.

L'entraide

Agir avec entraide c'est (par exemple):

- S'aider les uns les autres;
- Choisir de partager son savoir, son matériel, ses idées, etc.;
- Collaborer.



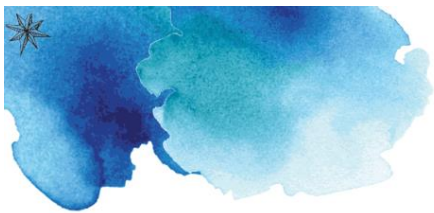
Profil de sortie de l'élève



À l'école des Hauteurs, nous contribuons activement au profil de sortie de la CSRDN. dans le respect des étapes du développement de l'enfant.

Vivre ensemble de façon harmonieuse est au cœur de nos préoccupations. Nous encourageons les bons comportements par le renforcement positif et nous mettons de l'avant le bien-être de tous en créant un environnement sain et sécuritaire. Ces actions nous permettent d'actualiser nos valeurs: le respect, l'autonomie, la persévérance et l'entraide.

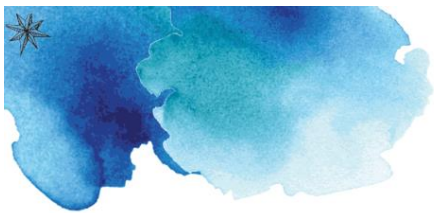
L'engagement est également très important au sein de notre école. Nous favorisons l'implication et la responsabilisation des élèves dans leur milieu de vie afin d'en faire des citoyens accomplis.



Enjeu 1 - La réussite et la persévérance de tous les élèves			
Orientation	Objectif	Indicateur	Cible 2022
1.1 - Accroître la persévérance et la réussite scolaire de tous les élèves	1.1.1 - Augmenter le taux de réussite des élèves qui ont un plan d'intervention en classes régulières.	Taux de réussite à l'épreuve de mathématique (C2-Raisonner) de 4e année.	65%
		Taux de réussite à l'épreuve de mathématique (C2-Raisonner) de 6e année.	65%
	1.1.2 – Diminuer l'écart de réussite entre les garçons et les filles tout en maintenant ou améliorant la réussite des filles.	Taux de réussite à l'épreuve de lecture 6 ^e année	Écart de 8%
		Taux de réussite à l'épreuve d'écriture 6 ^e année	Écart de 5%



Enjeu 2 – Prévention au cœur de nos interventions			
Orientation	Objectif	Indicateur	Cible 2022
2.1 Agir tôt et de façon concertée afin d’assurer un parcours scolaire en continuité pour chaque élève.	2.1.1 – Augmenter la proportion d’élèves qui obtiennent plus de 70% en écriture	Proportion d’élèves ayant 70% et plus à l’épreuve d’écriture en 4 ^e année	60%
		Proportion d’élèves ayant 70% et plus à l’épreuve d’écriture en 6 ^e année	70%
	2.1.2 - Augmenter la proportion d’élèves qui obtiennent plus de 70% à la compétence 2 en mathématique (raisonner).	Proportion d’élèves qui obtiennent plus de 70% à la compétence 2 en mathématique 4e année.	74%
		Proportion d’élèves qui obtiennent plus de 70% à la compétence 2 en mathématique 6e année.	67%
	2.1.3 -Améliorer la transition du 1 ^{er} cycle vers le 2e cycle.	Mise en place d’un plan de transition	2023



Enjeu 3 – Un milieu stimulant où chacun apprend			
Orientation	Objectif	Indicateur	Cible 2022
3.1 Développement professionnel	3.1.1 – Mettre à jour les compétences éducatives technologiques des enseignants de façon à tenir compte des enfants de demain.	Élaboration, actualisation et régulation d'un plan de développement professionnel.	2023

Enjeu 4 – Un milieu bienveillant, sain et sécuritaire			
Orientation	Objectif	Indicateur	Cible 2022
4.1 - Offrir à tous les élèves et au personnel un milieu de vie sain et sécuritaire	4.1.1 - Favoriser l'adoption et la manifestation de comportements positifs pour un climat sain et sécuritaire.	Actualisation du plan d'action pour la manifestation des comportements positifs. Taux de participation aux activités Mise en place d'un plan d'action environnemental	2023
	4.1.2 - Augmenter le nombre de minutes où les élèves sont physiquement actifs chaque jour.	Mise en place d'un plan d'action pour atteindre 60 min d'activités physiques par jour.	2023

