

046 - École du Grand-Rocher

Projet éducatif 2018-2022





Mot de la direction

En 1997, j'ai débuté ma carrière d'enseignante en 2^e année à l'école des Hauteurs. En 2002, j'ai occupé le poste de directrice adjointe dans cette même école. On peut dire que ma carrière a pris son envol à Saint-Hippolyte. Cet environnement qui procure un sentiment paisible m'a charmé au point d'y emménager avec ma famille.

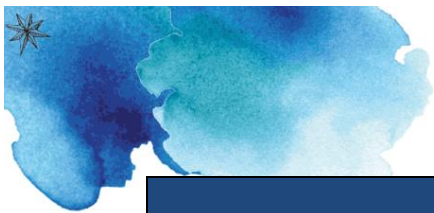
En 2017, lorsque la construction d'une deuxième école dans la municipalité de Saint-Hippolyte a été confirmée, j'ai tout de suite mentionné mon vif intérêt pour faire partie de ce projet. Je tenais à faire partie de l'aventure au sein de ma communauté. L'idée d'accueillir les enfants de mes anciens élèves me procurait une motivation jamais ressentie auparavant. Il faut croire que j'ai été assez persuasive et qu'on a cru à ma capacité de relever ce défi en me nommant officiellement le 1^{er} avril 2019 à titre de direction de cette belle aventure.

Mes années d'expérience m'ont amené à placer le développement global des enfants au centre de mes préoccupations. La société est en perpétuel changement et cela se reflète dans le portrait de la clientèle que nous accueillons dans les écoles. Travailler les relations interpersonnelles ainsi que la responsabilisation des individus doit prendre une place majeure dans le quotidien d'une école. C'est pourquoi différents projets prendront forme au cours des prochaines années tels que la présence d'animaux de différentes espèces dans les endroits communs de l'école, l'implantation de potagers, de la menuiserie, de la cuisine, etc. Le tout ayant pour but de donner des responsabilités attrayantes aux élèves sous la supervision des adultes afin de créer un milieu de vie qui leur appartient qui, espérons-le, leur procurera une fierté et un sentiment d'appartenance.

Depuis des années, j'ai le projet d'intégrer les animaux dans le contexte scolaire. Ces derniers ont un effet apaisant sur les élèves et peuvent être utilisés dans diverses situations. Je suis si fière de la présence de plusieurs animaux quotidiennement dans l'école (chiens, lapins, cochons d'inde, octodons, rats, serpent, gerbilles) autant dans les classes qu'auprès du personnel de soutien.

Tous ces projets qui explosent dans ma tête ne peuvent se réaliser sans l'aide de la communauté, des parents et de tout le personnel. Je suis privilégiée que tous les gens qui gravitent autour de nos enfants partagent mon rêve et forment une communauté éducative de qualité.

Stéphanie Bouvrette
Fière directrice
École du Grand-Rocher



Contexte de l'établissement

La nouvelle école de Saint-Hippolyte, de la Commission scolaire de la Rivière-du-Nord, est située au 60 111e avenue à Saint-Hippolyte. Construite en 2019, elle est située dans un quartier boisé au coeur d'un développement résidentiel en construction.

La clientèle de l'école provient des bassins des écoles du Sacré-Coeur à Saint-Jérôme et Des hauteurs à Saint-Hippolyte. Sur le plan ethnolinguistique, la grande majorité des élèves sont des Québécois francophones de naissance et l'école n'a pas de réalité multiethnique significative.

L'école est de moyenne taille et peut accueillir près de 500 élèves. Deux locaux pouvant accueillir des élèves ayant des besoins particuliers ont été aménagés dans l'école. À ce jour, l'équipe-école se compose d'abord d'une vingtaine d'enseignants, généralistes et spécialistes et de deux à trois techniciens en éducation spécialisée. Des services professionnels à temps partiel sont également assurés en psychologie et en orthophonie ainsi que, en collaboration avec le CLSC, en santé et en travail social. Une direction, une direction adjointe et le personnel de soutien (secrétariat et concierge) complètent les effectifs.

Un service de garde, animé par une équipe d'éducatrices (trices), accueille autour de 120 élèves. L'école offre aussi le service de dîners surveillés. La majorité des élèves dînent à l'école étant donné que l'école se situe dans une zone à risque élevé et qu'il y a très peu d'élèves marcheurs.

Vision de l'établissement

Les valeurs de l'école du Grand-Rocher sont la BIENVEILLANCE, LA TOLÉRANCE ET LE PLAISIR.

Elle mise sur une équipe accueillante qui travaille ensemble pour le bien-être des élèves qui lui sont confiés.

Le respect de l'enfance y est primordial. La parole de l'enfant y est écoutée.

Elle contribue au développement global des enfants et à leur épanouissement. L'équipe croit fermement que la sphère sociale et affective est tout aussi importante que le développement des apprentissages des élèves.



Vision de l'établissement

Elle a le souci de faire réfléchir les élèves afin qu'ils comprennent les attentes et se responsabilisent face à leurs choix.

Elle met en place des moyens afin de valoriser les comportements positifs plutôt que de seulement punir les mauvais comportements. Le tout, à l'intérieur d'un cadre bienveillant, sécurisant et enveloppant pour tous les élèves.

Elle s'engage à être à l'écoute des besoins de chacun des élèves en proposant des choix, en offrant des projets diversifiés.

Elle se démarque par la présence de multiples et divers animaux, par son ouverture à des moyens originaux pour répondre à différents besoins, par sa capacité à accepter les différences et surtout par un climat chaleureux et rempli de bonheur que l'on ressent en y entrant.

Valeurs de l'établissement

La bienveillance

La tolérance

Le plaisir

Profil de sortie de l'élève



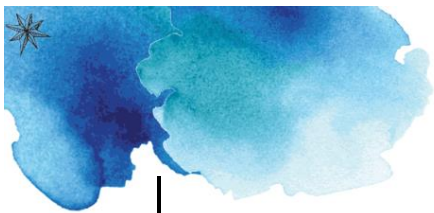


Enjeu 1 - Des réussites pour tous

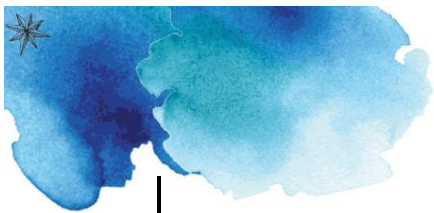
Orientation	Objectif	Indicateur	Cible 2022
1.1 - - Accompagner les élèves vers la réussite	1.1.1 - Augmenter le taux de réussite aux épreuves de fin de cycle en écriture des élèves ayant un plan d'intervention.	Taux de réussite à l'épreuve d'écriture de 2e année.	départ : 4 pi en 2e année dont 0 élèves en échec en écriture. Cible: aucun élève ayant un pi en échec en écriture.
		Taux de réussite à l'épreuve d'écriture de 4e année.	Départ: 15 pi : 5 en échec en écriture. Cible: pas plus de 5 élèves ayant un pi sera en échec en écriture.
		Taux de réussite à l'épreuve d'écriture de 6e année.	départ : 7 pi : 1 en échec en écriture . Cible: Pas plus d'un élève ayant un pi en échec en écriture.



1.2 - Agir tôt pour le développement du plein potentiel	1.2.1 - Augmenter la proportion des élèves qui obtiendront plus de 70% aux épreuves en écriture.	Proportion des élèves ayant 70% et plus à l'épreuve d'écriture de 2e année.	départ: 1 élèves en échec et 4 à risque (sur 52 élèves) à moins de 70% au bilan en écriture de 1re . Cible: 90% des élèves ayant plus de 70% à l'épreuve en écriture.
		Proportion des élèves ayant 70% et plus à l'épreuve d'écriture de 4e année.	Départ: 7 élèves en échec et 17 à risque (sur 59 élèves) écriture juin 2019. Cible: 60% des élèves ayant 70% et plus à l'épreuve d'écriture.
		Proportion des élèves ayant 70% et plus à l'épreuve d'écriture de 6e année.	Départ: 3 élèves en échec et 7 a



		risque (sur 39 élèves) bilan écriture juin 2019 Cible: 75% des élèves ayant 70% à l'épreuve d'écriture
1.2.2 - Augmenter la proportion des élèves qui obtiendront plus de 70% aux épreuves de juin dans la compétence raisonner.	Proportion des élèves ayant plus de 70% et plus aux épreuves de juin dans la compétence raisonner en 4e année.	Départ: 5 élèves en échec et 13 a risque (sur 59 élèves) bilan raisonner juin 2019 Cible: 70% des élèves ayant 70% à l'épreuve de mathématique (compétence raisonner)
	Proportion des élèves à risque ayant plus de 70% et plus aux épreuves de juin dans la compétence raisonner en 6e année.	Départ: 5 élèves en échec et 8 a risque (sur 39 élèves) bilan raisonner juin



			2019 Cible: 66% des élèves ayant 70% à l'épreuve de mathématique (compétence raisonner)
	1.2.3 - Améliorer la transition vers un nouveau milieu.	Pourcentage d'élèves qui se disent heureux dans leur nouvelle école.	85%



Enjeu 2 - Un milieu bienveillant et positif.

Orientation	Objectif	Indicateur	Cible 2022
2.1 - Favoriser le bien-être des élèves et de tous les membres du personnel à l'intérieur d'un milieu de vie positif.	2.1.1 - Favoriser l'adoption et la manifestation de comportements positifs pour un climat sain et bienveillant.	Le pourcentage d'élève qui déclare un sentiment de sécurité sur la cour d'école.	85%
	2.1.2 - Maintenir un minimum de 60 minutes d'activité physique par jour pour tous les élèves de l'école.	Nombre de minutes d'activité physique par jour.	60 minutes par jour