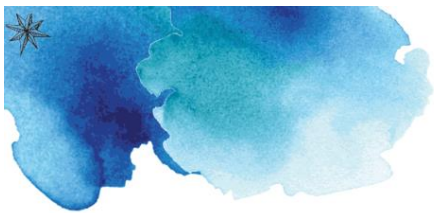




École Saint-Joseph

Projet éducatif 2018-2022





Mot de la direction

C'est avec enthousiasme que nous nous joignons au personnel afin de vous présenter le projet éducatif de l'école Saint-Joseph. Tout le personnel de l'école, avec l'aide de parents, a participé à l'élaboration de ce projet éducatif.

À cet effet, l'équipe-école se mobilisera pour être au cœur des apprentissages des élèves tout en offrant un milieu de vie sain et sécuritaire. Nous avons à travailler tous ensemble pour faire de notre école un véritable lieu d'éducation où nous aurons à relever différents défis.

Nous croyons que tout jeune possède des talents et des capacités nécessaires à son épanouissement, à condition qu'on lui fournisse l'environnement adéquat. À l'école Saint-Joseph, nous visons à lui procurer ce milieu où il apprendra à s'engager, à se faire confiance, tout en allant respectueusement à la découverte de l'autre. Adaptée à ses besoins, l'école propose à l'élève des activités diversifiées, des occasions de s'exprimer et de réaliser des projets. L'ensemble de notre projet éducatif véhicule cette conviction profonde que chaque enfant possède un potentiel de réussite.

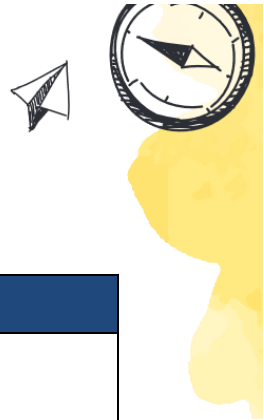
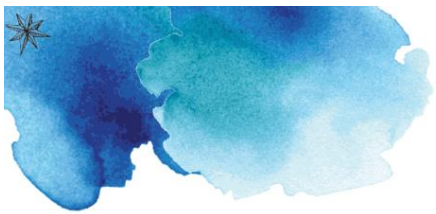
L'école St-Joseph : **un tremplin vers le développement du potentiel optimal de chacun !**

François Piché

Directeur

Marie-Pierre Landry

Directrice adjointe



Contexte de l'établissement

Caractéristiques du milieu

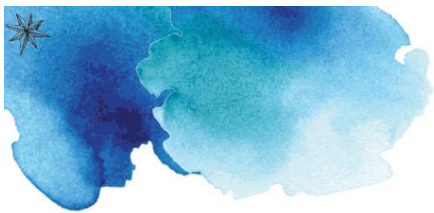
L'école Saint-Joseph, de la commission scolaire de la Rivière-du-Nord, est située au centre-ville de Saint-Jérôme. Construite en 1924, elle est érigée en milieu urbain, défavorisé et multiculturel (IMSE 10).

Les intervenants de l'école sont mobilisés et engagés afin de mettre en valeur la scolarisation. Grâce à la présence active d'adultes signifiants, à un encadrement efficace et à des programmes de médiation, le milieu scolaire est sécuritaire et pacifique. L'école Saint-Joseph se démarque donc par son ouverture.

La collaboration avec les organismes communautaires du quartier est active et donne lieu à de nombreux projets communs qui visent à créer un tissu social significatif et à impliquer le plus de parents possible dans la vie de l'école.

Caractéristiques de l'école

L'école accueille environ 120 élèves. Au sein de l'établissement, il y a 9 classes dont 2 au préscolaire (4 ans et 5 ans), 5 au primaire et 2 classes spécialisées pour des élèves présentant un trouble du spectre de l'autisme (TSA). Les élèves sont majoritairement marcheurs et dînent à l'école. Une panoplie d'activités sportives et d'animations sont offertes pendant l'heure du dîner. Ces dernières ont une incidence positive sur la diminution des conflits.



Contexte de l'établissement

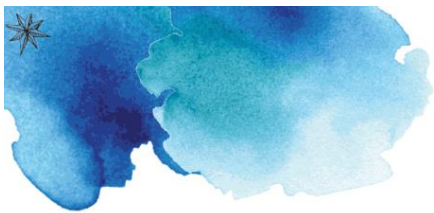
L'équipe-école est composée d'une trentaine d'intervenants. Les apprentissages scolaires sont supervisés par des enseignants, des orthopédagogues, des spécialistes et des éducateurs spécialisés. Des services professionnels à temps partiel sont également assurés en psychologie, en psychoéducation et en orthophonie. L'école Saint-Joseph est aussi un pôle de service pour la francisation. Un service de garde, animé par des éducatrices, accueille une vingtaine d'élèves quotidiennement. L'école assure également une supervision durant les périodes de dîner par des surveillants et des préposés. Plusieurs bénévoles s'impliquent aussi dans l'établissement. Une direction et une direction adjointe à temps partiel ainsi qu'une secrétaire et un concierge complètent les effectifs.

Afin de favoriser les comportements adéquats chez les élèves, le programme de soutien aux comportements positifs (école SCP) est mis en place. Les intervenants s'unissent pour répondre aux réels besoins des élèves.

Caractéristiques pédagogiques

Pour soutenir les élèves dans leurs apprentissages, les programmes institutionnels de la commission scolaire sont mis en place. Grâce à diverses enveloppes budgétaires, révisées annuellement, des enseignants ressources sont engagés afin de soutenir les élèves. Des orthopédagogues et éducateurs spécialisés accompagnent également les élèves ciblés et font le suivi nécessaire auprès des enseignants, entre autres, lors des rencontres de régulation des services. Tout au long de l'année, l'école accueille plusieurs nouveaux élèves. Les intervenants de l'école ont une facilité à les accueillir et à s'adapter à leurs parcours.

Le sport est mis en valeur par la participation aux événements organisés tant par la commission scolaire que par des intervenants de l'école. Les élèves sont initiés à plusieurs activités sportives durant leur parcours scolaire.



Contexte de l'établissement

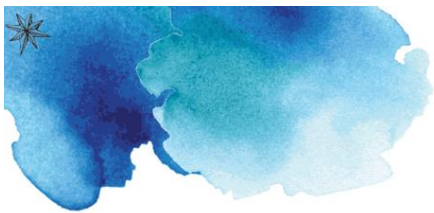
Les défis

Pour les prochaines années, dans un esprit collaboratif, les intervenants se questionneront sur certaines pratiques éducatives pour mieux cibler les besoins des élèves et les mener vers leur plein potentiel. Tout le personnel se basera sur des pratiques efficaces et probantes afin d'apporter des modifications à leur planification, leur enseignement et leur évaluation. La résultante des changements à venir tendra vers une harmonisation et un arrimage des pratiques pédagogiques pour l'ensemble des intervenants.

Vision de l'établissement

L'école St-Joseph : **un tremplin vers le développement du potentiel optimal de chacun !**

Pour y arriver, nous reconnaitrons nos élèves tant par leur **ouverture** que par leur capacité à s'unir pour relever les défis quotidiens. De plus, les élèves seront **engagés** dans ce qu'ils entreprendront en faisant preuve d'**autonomie** et de dépassement de soi afin qu'ils puissent construire leur identité, vivre des réussites et réaliser leurs rêves.



Valeurs de l'établissement

À l'école St-Joseph, le projet éducatif repose sur trois valeurs qui guident les actions des intervenants. Nous cherchons à développer chez les élèves **l'engagement**, **l'ouverture** et **l'autonomie**.

De ce fait, nous formerons des élèves **engagés** démontrant une implication active et une capacité à chercher des solutions face aux défis rencontrés dans leur vie scolaire.

Les élèves seront également **ouverts** à reconnaître et à accueillir la différence pour ainsi vivre dans un milieu où chacun a sa place.

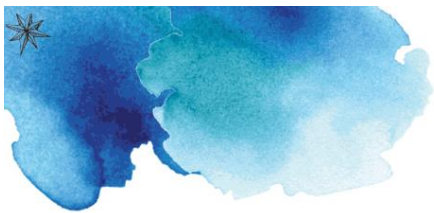
Nous verrons des élèves **autonomes** faisant preuve de confiance, capables de faire des choix éclairés, de se mobiliser et d'utiliser leurs ressources.

Finalement, c'est par ces trois valeurs que nous développerons le potentiel optimal de chacun.

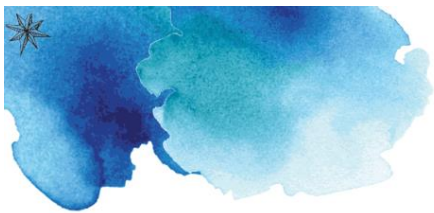
Profil de sortie de l'élève



En participant activement au développement global de chaque élève, nous lui permettons d'acquérir l'autonomie requise pour faire des choix éclairés dans sa vie personnelle, professionnelle et citoyenne. Six compétences à développer constituent les composantes du profil de sortie de tous les élèves de la CSRDN.



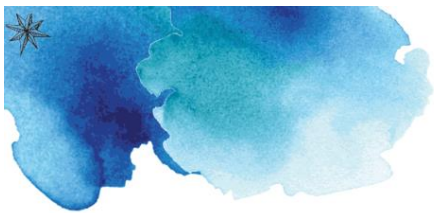
Enjeu 1 - Des réussites à la portée de tous			
Orientation	Objectif	Indicateur	Cible 2022
1.1 - Faire vivre des réussites scolaires	1.1.1 - Augmenter le taux de réussite des élèves ayant un plan d'intervention	Taux de réussite aux épreuves ministérielles d'écriture en 4e et en 6e année (taux combiné)	2020 - 60 % 2021 - 66 % 2022 - 66%
		Taux de réussite aux épreuves ministérielles de mathématique (raisonner) en 4e et en 6e année (taux combiné)	2020 - 50 % 2021 - 60 % 2022 - 66 %
	1.1.2 - Diminuer l'écart de réussite entre les élèves des différents milieux (IMSE 1-4 VS 8-10)	Taux de réussite à l'épreuve ministérielle en mathématique (raisonner) en 2e année	2020 - Écart de 15 points 2021 - Écart de 12 points 2022 - Écart de 10 points
		Taux de réussite à l'épreuve ministérielle en mathématique (raisonner) en 4e année	Écart de 5 points
		Taux de réussite à l'épreuve ministérielle en mathématique (raisonner) en 6e année	2020 - Écart de 16 points 2021 - Écart de 14 points 2022 - Écart de 12 points



Orientation	Objectif	Indicateur	Cible 2022
1.2 - Intervenir rapidement	1.2.1 - Augmenter la proportion d'élèves qui obtiennent plus de 70% en écriture	Taux de réussite à l'épreuve ministérielle d'écriture en 4e année	2020 – 55 % 2021 – 60 % 2022 – 65 %
		Taux de réussite à l'épreuve ministérielle d'écriture en 6e année	2020 – 55 % 2021 – 60 % 2022 – 65 %
	1.2.2 - Augmenter la proportion d'élèves qui obtiennent plus de 70% en mathématique (raisonner)	Taux de réussite à l'épreuve ministérielle en mathématique (raisonner) en 4e année	2020 – 55 % 2021 – 60 % 2022 – 65 %
		Taux de réussite à l'épreuve ministérielle en mathématique (raisonner) en 6e année	2020 – 55 % 2021 – 60 % 2022 – 65 %
	1.2.3 - Organiser les transitions des élèves lors d'un changement d'école	Élaboration, actualisation et régulation d'un plan de transition	2020 - Élaboration 2021 – Actualisation et régulation 2022 – Régulation



Enjeu 2 - Le bien-être personnel et collectif			
Orientation	Objectif	Indicateur	Cible 2022
2.1 - Favoriser un milieu de vie sain et sécuritaire	2.1.1 - Favoriser l'adoption de comportements positifs pour un climat sain et sécuritaire	Nombre de gestes de violence physique	2020 – Régulation 2021 – Diminution 10% 2022 – Diminution 10% (des données de 2021)
	2.1.2 - Augmenter le nombre de minutes où les élèves sont physiquement actifs	Nombre de minutes d'activités par jour où les élèves sont physiquement actifs	60 minutes par jour



Enjeu 3 - Collaboration école, famille et communauté			
Orientation	Objectif	Indicateur	Cible 2022
3.1 - Accueillir la famille et la communauté pour l'implication de tous	3.1.1 - Augmenter le nombre d'activités proposées qui invitent les parents	Nombre d'activités proposées par année qui invitent les parents	5 activités par année
	3.1.2 - Augmenter le nombre de partenaires qui s'impliquent dans la vie de l'école	Partenaires qui s'impliquent dans l'école.	2020 : Pédiatrie sociale 2021 : Retraités 2022 : Mentors pour des élèves ciblés du 3 ^e cycle